

“Созвучие”



ЖИВОПИСЬ
ГРАФИКА
РЕЗЬБА ПО ДЕРЕВУ

Леонид Степанов

“Созвучие”

Елена Степанова

“Созвучие”

“Созвучие”

Каталог работ

“Созвучие”



Каталог работ
“Созвучие”

МУНИЦИПАЛЬНОЕ БЮДЖЕТНОЕ ОБРАЗОВАТЕЛЬНОЕ УЧРЕЖДЕНИЕ
ДОПОЛНИТЕЛЬНОГО ОБРАЗОВАНИЯ ДЕТЕЙ
“ДЕТСКАЯ ХУДОЖЕСТВЕННАЯ ШКОЛА”
МУЗЕЙ ДЕТСКОГО ТВОРЧЕСТВА “СЕВЕРНЫЕ ЗВЕЗДОЧКИ”

“Созвучие”

Идея и автор статей: Солодилова С.А.
Автор вступительной статьи: Рассказова Г.В.
Дизайн, фото: Чудакова И.В.
Отпечатано: Издательство “Лига”
г. Мегион

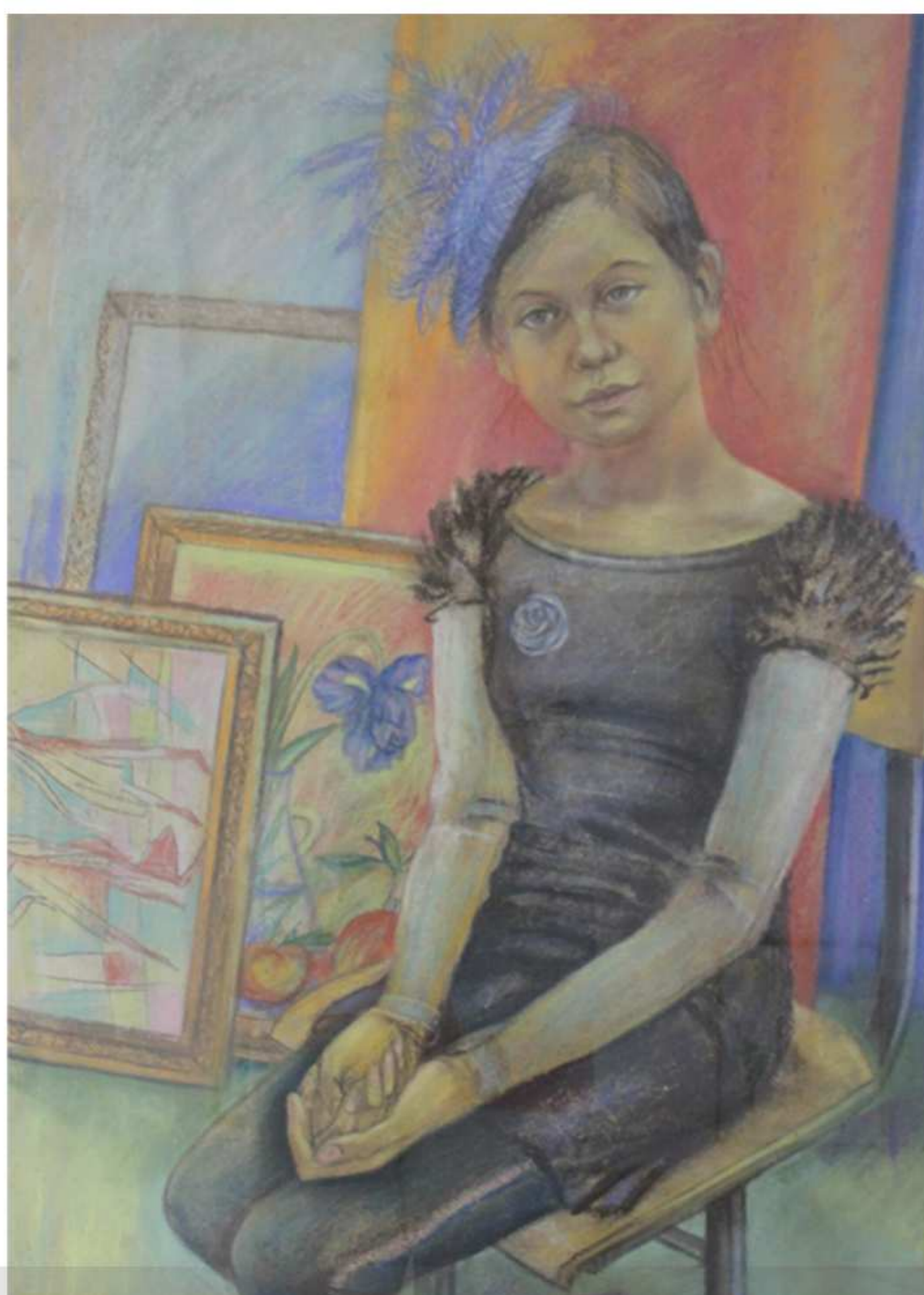
2013



“Натюрморт”, графика



“Натюрморт с рыбой у бочки”,
б., акварель



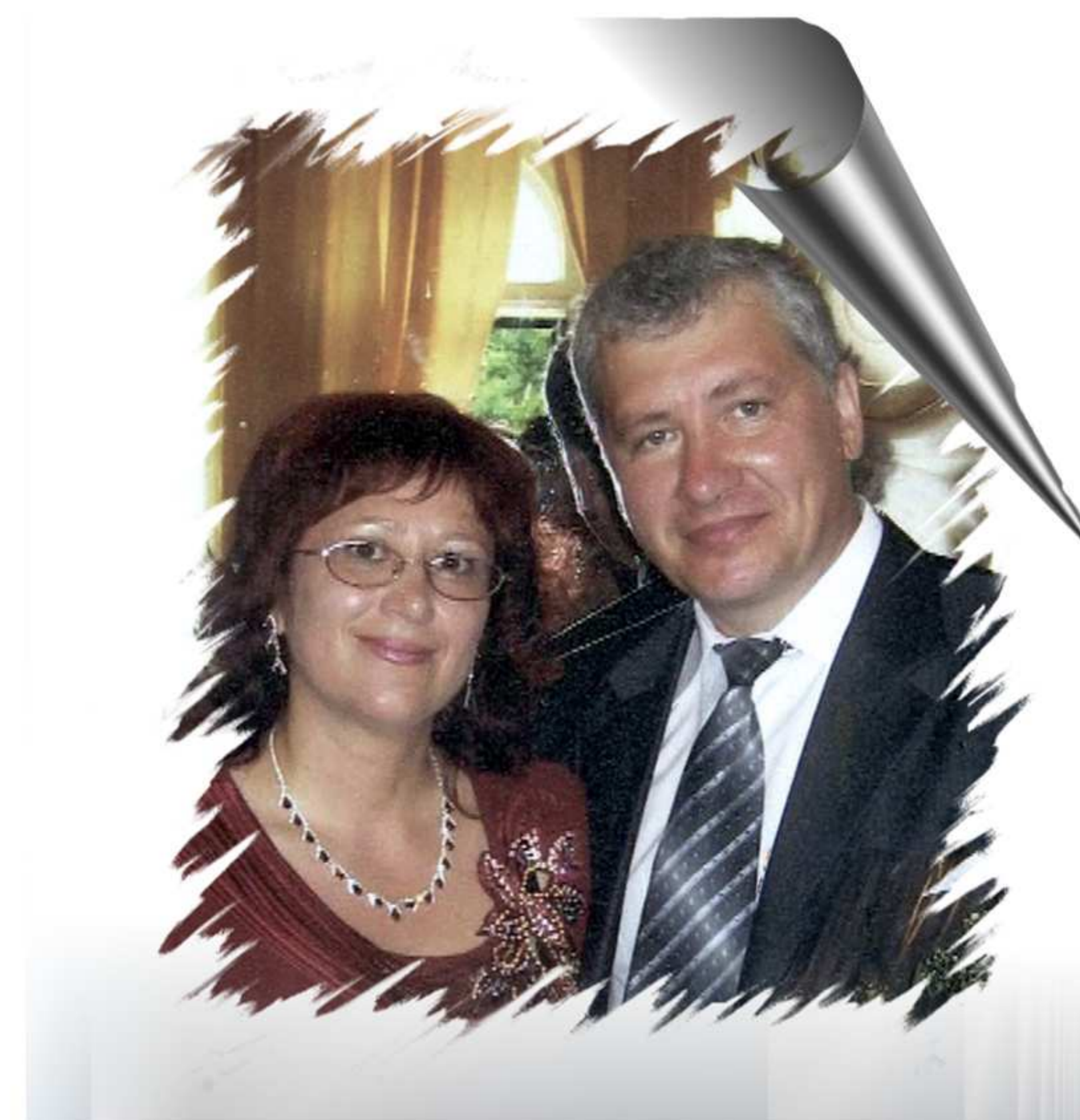
“Танечка”, пастель



“Вечер”, пастель

МУНИЦИПАЛЬНОЕ БЮДЖЕТНОЕ ОБРАЗОВАТЕЛЬНОЕ УЧРЕЖДЕНИЕ
ДОПОЛНИТЕЛЬНОГО ОБРАЗОВАНИЯ ДЕТЕЙ
“ДЕТСКАЯ ХУДОЖЕСТВЕННАЯ ШКОЛА”
МУЗЕЙ ДЕТСКОГО ТВОРЧЕСТВА “СЕВЕРНЫЕ ЗВЕЗДОЧКИ”

Леонид Степанов “Созвучие” Елена Степанова



КАТАЛОГ РАБОТ

Мегион 2013

Культурная жизнь г. Мегиона, в настоящее время, не мыслима без творческой пары Елены Михайловны и Леонида Никитовича Степановых. Обосновавшись в ХМАО с 2007 года, они органично влились в его творческую среду, стали активными участниками выставок. Фундамент их творческой деятельности был заложен в ОГПИ, на художественно-графическом факультете, в атмосфере поисков и открытий при крепкой академической школе, с опорой на натуру.

Северный край для Степановых, оказался благодатной почвой, где в полной мере выросли творческие идеи Елены Михайловны, окрепла вера в собственные силы Леонида Никитовича. Много времени уделяя педагогической и руководящей деятельности, супруги Степановы продолжают экспериментировать, искать выразительный художественный язык для воплощения своих замыслов. Природа севера, её мощь, стихия, нашли полное отражение в живописных работах Л.Н. Степанова. Состояния пробуждения природы и ее лиричность выражает Е.М. Степанова в своих пышных букетах.

Дуэт Степановых звучит разными красками: насыщенными, звучными, иногда сгущёнными, Леонид Никитович обращает нас к пограничным состояниям дня и ночи, быстротечности времени; Елена Михайловна акварельной палитрой, тонко деликатно выражает умиротворенность, покой, тихую радость от восприятия природы, обыденных вещей.

В графических листах, художницы-педагога за внешней сдержанностью, обнаруживается накал чувств. Вибрирующий ритм виртуозных линий, тоновых и цветовых пятен наполняет образы светом, поднимает над обыденностью, уносят зрителя в мир грёз и фантазий. Этот удивительный мир, сотканный из плавных текучих, или чётких, активных линий, несёт на себе отпечаток внутренних размышлений автора. Творческое размышление для Елены Михайловны, естественное состояние и дома и на работе, самые доступные материалы карандаш и фломастер постоянно находятся в её руках, помогают запечатлеть рождающиеся образы, дать им собственную жизнь.

Доброжелательной, мягкой Елене Михайловне близок мир детства, с его открытостью, доверием, способностью удивляться всему. Отсюда интерес к детской книжной иллюстрации, к стихам Лилии Такташевой. В них Е.М. Степанова не только выразила детскость восприятия и своё мастерство, но и отразила личностные качества: умение слышать и понимать, являться органичным соавтором.

Круг тем Степановых не ограничивается изобразительным искусством, интерес к батику Елены Михайловны и резьбе по дереву Леонида Никитовича находят выражение в предметах декоративно-прикладного творчества.

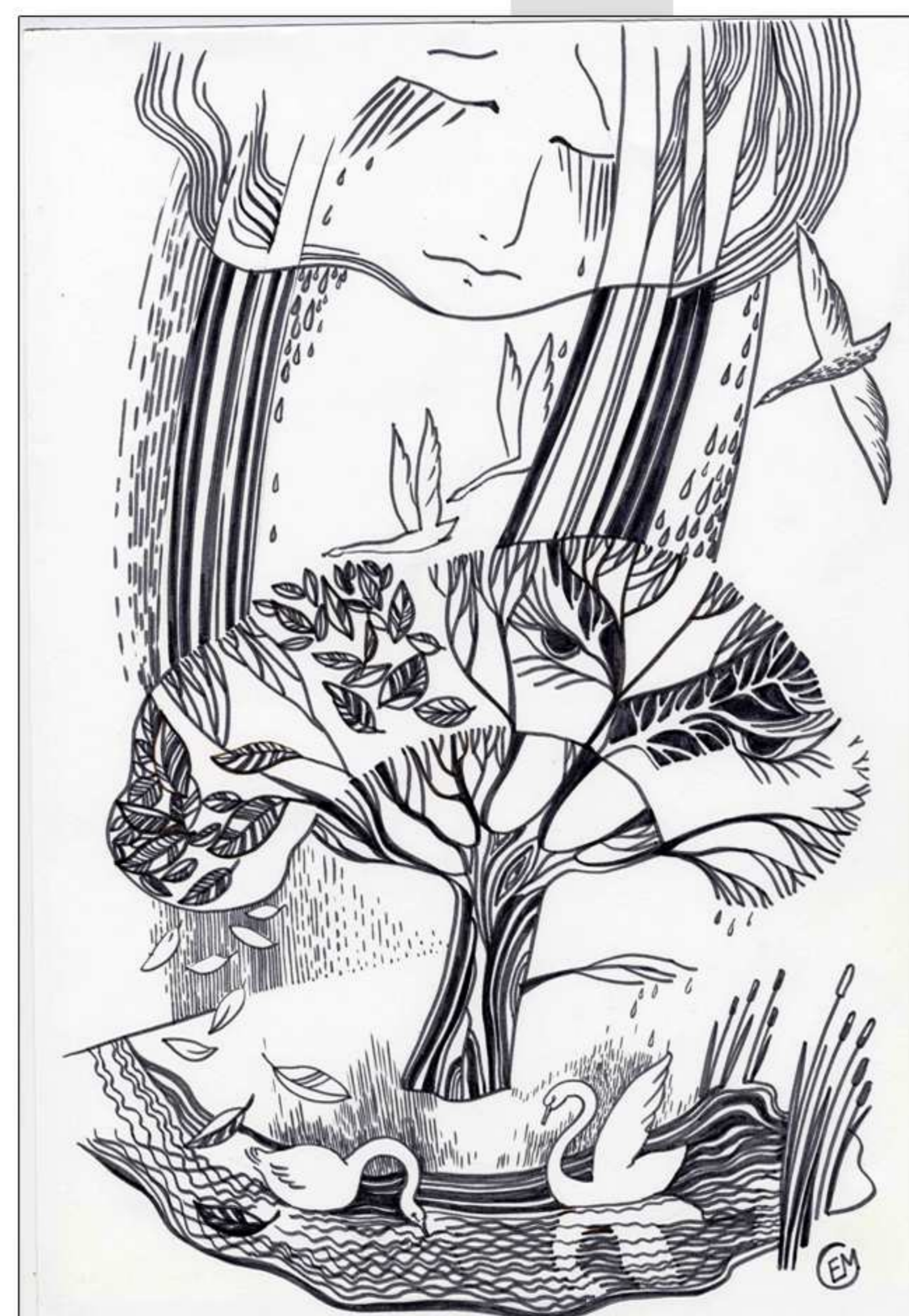
Сложная техника резьбы по дереву мало кому подчиняется, но резные панно с северной тематикой Л.Н. Степанова, демонстрируют не только высокое мастерство, но и умение образно воплощать идеи.

Е.М. Степанова совмещает педагогическую работу в ДШИ "Камертон" г. Мегиона с работой в МАУ "Театр музыки", где раскрывается ещё одна грань её творчества, как художника декоратора, создателя удивительных, образных костюмов к театральным постановкам. Удивляешься, как в этой хрупкой художнице столько таланта, и как с радостью делится им со своими учениками, помогает выразить их непосредственные впечатления и фантазии.

Находясь в гармонии с собой и окружающим миром, Елена Михайловна создаёт атмосферу безмятежности и комфорта. Становится понятным, как при такой загруженности директору "Художественной школы" г. Мегиона Леониду Никитовичу Степанову, удаётся находить время для творчества, участвовать в выставках.

Елена Михайловна и Леонид Никитович Степановы, обогащая и дополняя друг друга, являясь искренними советчиками, а порой и первыми критиками, вместе проходят путь самосовершенствования.





Степанов Леонид Никитович

Родился 28 сентября 1963 года

В 1986 году окончил художественно-графический факультет ОГПИ им. М. Горького в г. Омск

Работал в школах Омской области преподавателем рисования, черчения.

С 2005 года работал в СППК преподавателем художественных дисциплин в г. Мегионе.

С 2008 года работает директором и преподавателем в МБОУ ДОД «ДХШ» г. Мегион

Принимал участие в городских выставках «Весенняя палитра», «Дебют», «Нижевартовские сезоны».

Персональная выставка в г. Мегион:

2009г.- «Дуэт»



РЕЗЬБА ПО ДЕРЕВУ



Серия работ “Мелодия линии”



Серия работ “Мелодия линии”

РЕЗЬБА ПО ДЕРЕВУ



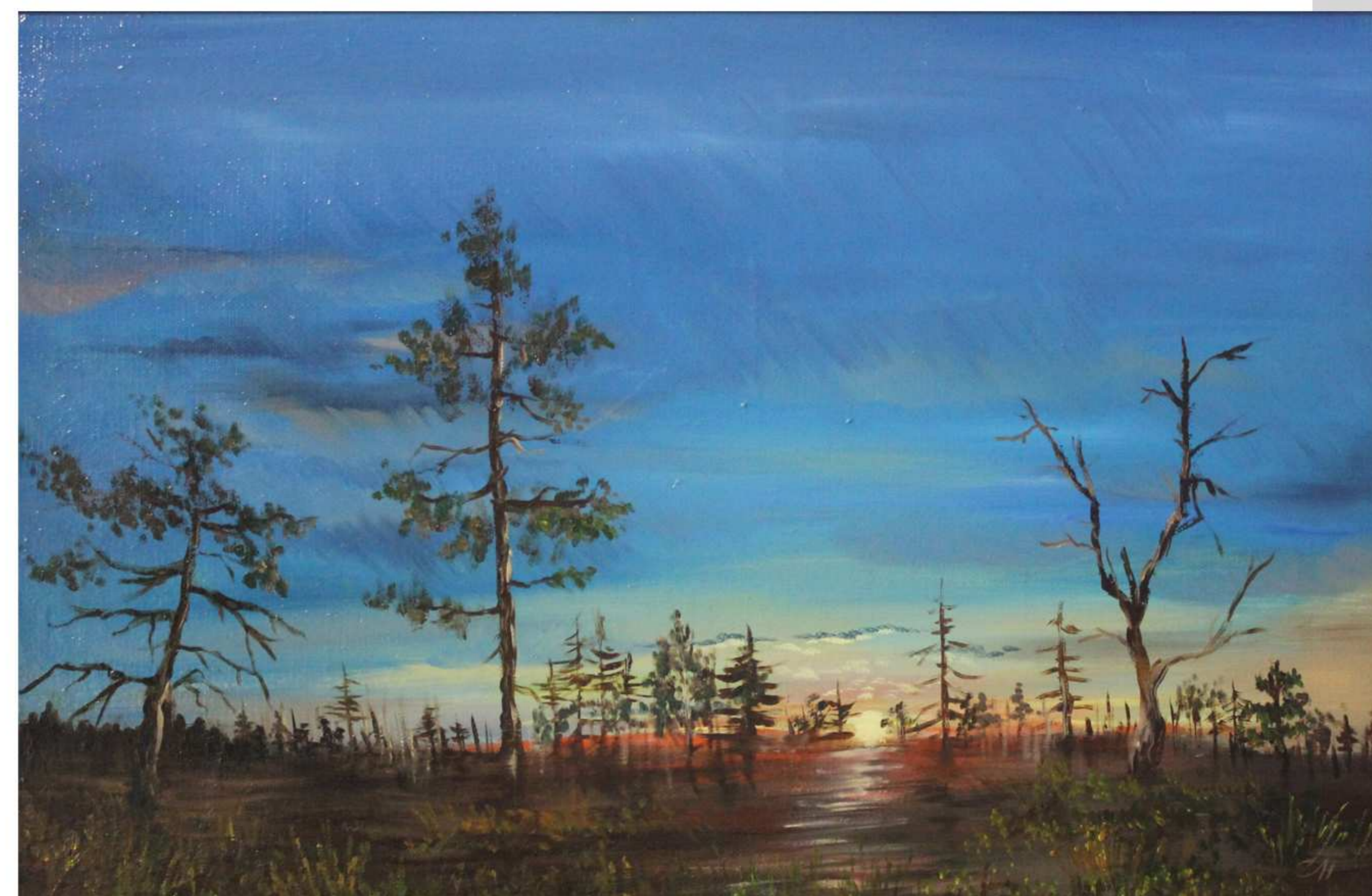
“Последние осенние лучи”,
б., смешанная техника



“Осень”,
гуашь



Серия работ “Снежный завиток”



“Земля Югры”,
х., масло



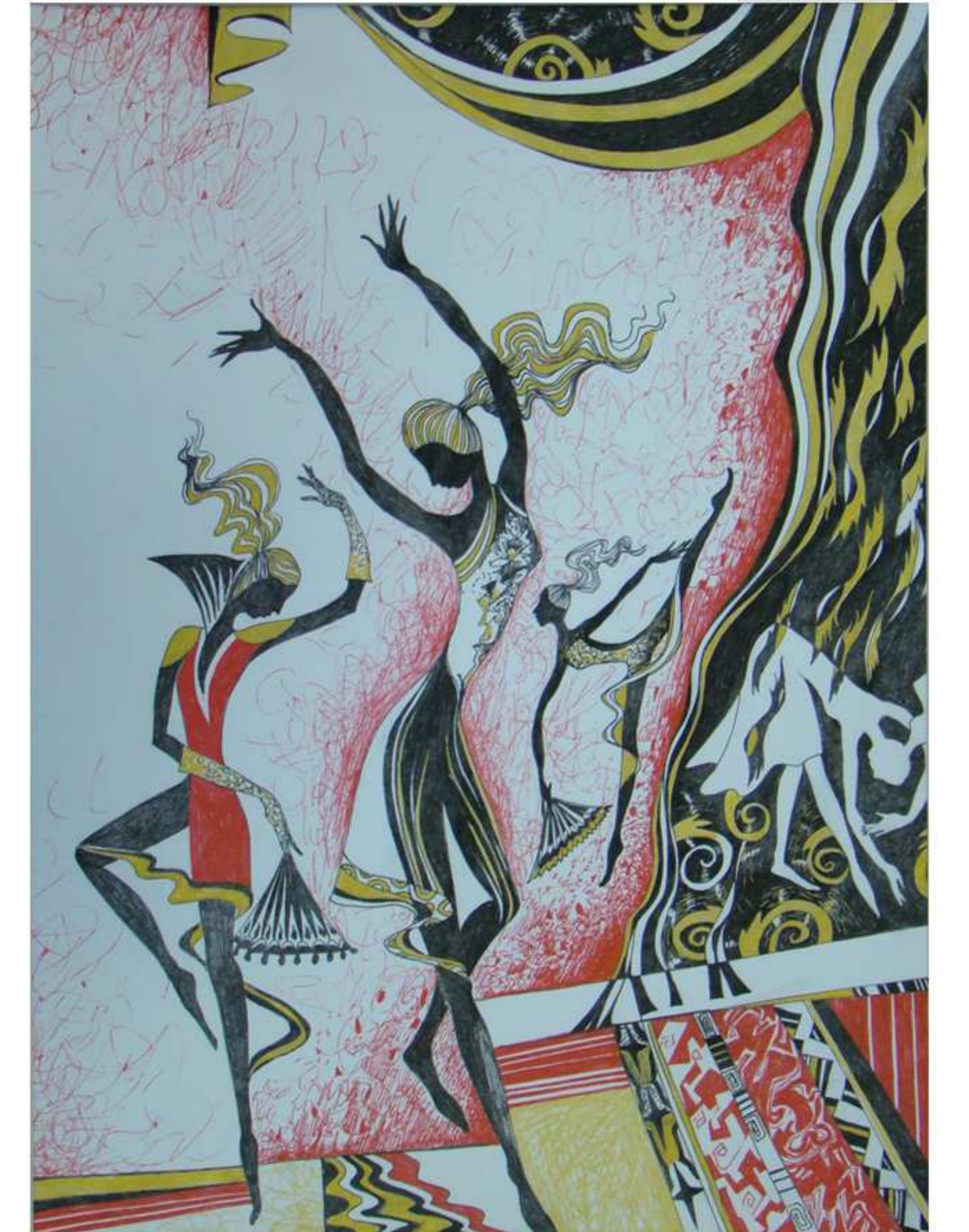
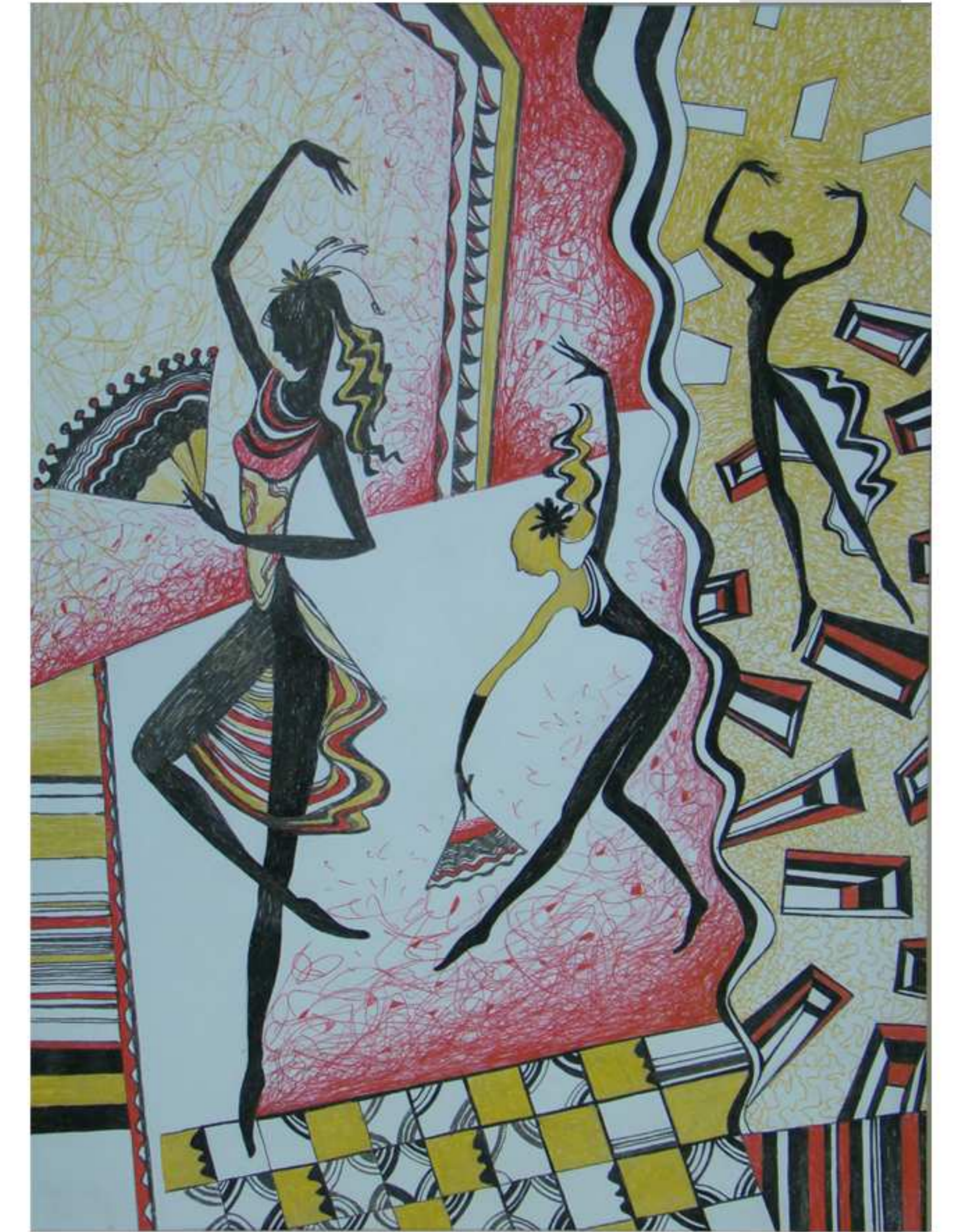
Серия работ “Снежный завиток”



“Новая Луна”,
х., масло



“А олени лучше”,
х., масло



Серия работ “Линия танца”



“Портрет Л. Такташевой”,
смешанная техника



“Натюрморт с цветами”,
акварель



“Бытовой натюрморт”,
акварель



“Пионы”,
акварель



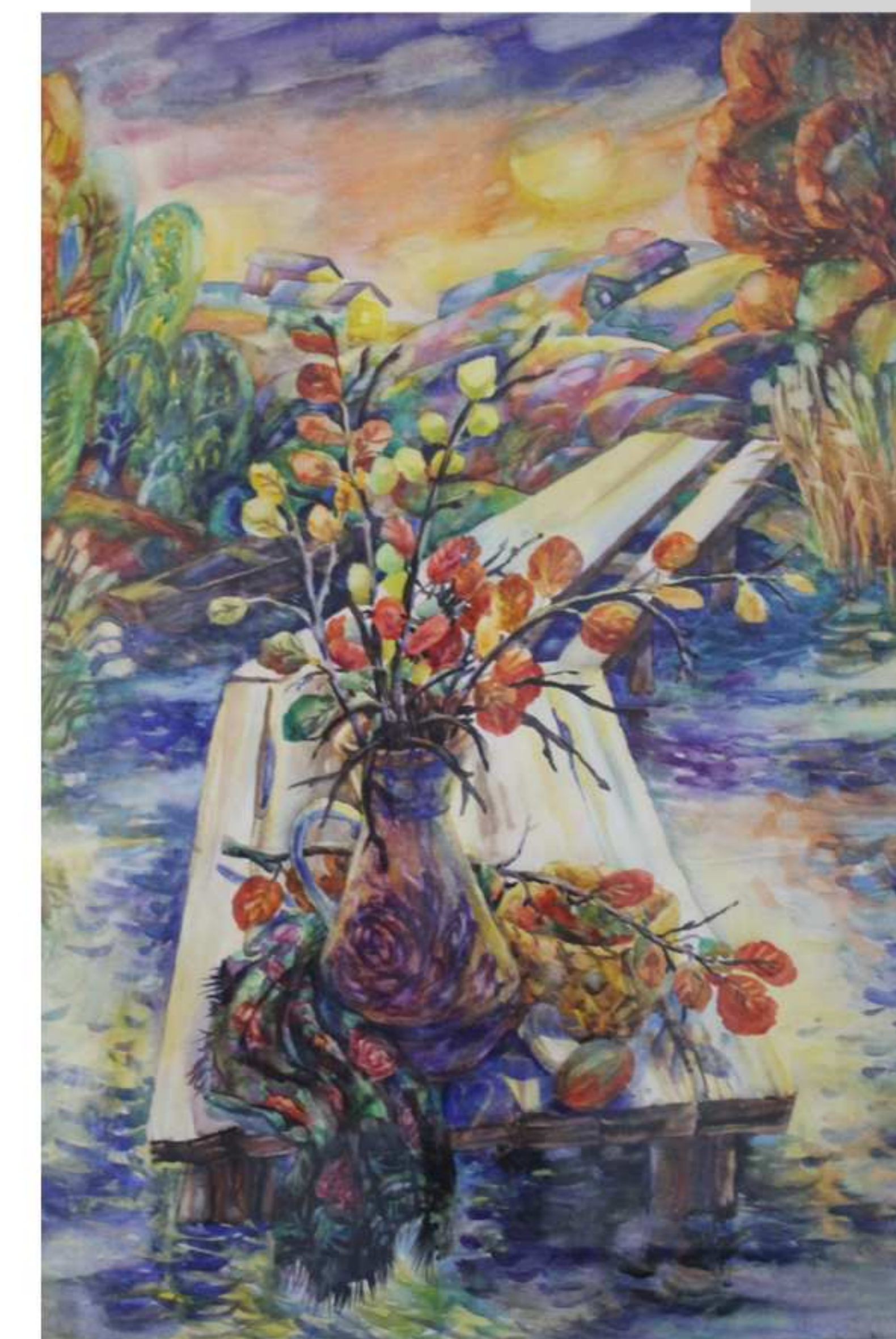
“Осенний натюрморт”,
гуашь



“Югорская осень”,
х., масло



“Натюрморт с чайником”,
акварель



“Осенний натюрморт”,
акварель



“На даче”,
акварель



“Яблочный спас”,
акварель



“Катюша-Весна”,
акварель



“Весенняя благодать”,
акварель



“Утро”,
гуашь



Степанова Елена Михайловна

Родилась 13 октября 1964 года

В 1987 году окончила художественно графический – факультет ОГПИ им. М. Горького в г. Омск

Работала в школах Омской области преподавателем рисования, черчения, технологии.

С 2005 года работает в ДШИ «Камертон» г. Мегион преподавателем на художественном отделении.

По совместительству работает главным художником в «Театре музыки» г. Мегион.

Принимала участие в городских выставках «Весенняя палитра», «Дебют», «Нижневартовские сезоны».

Персональные выставки в г. Мегион:

2009г.- «Дуэт»

2010г. – «Мелодия линии»

2011г. – Выставка иллюстраций к книге Лилии Такташевой «Земные радости»

Персональная выставка в Городском драматическом театре г.Нижневартовска:

2013г. – «Линия, цвет , настроение»



“Натюрморт на окне”,
акварель



“Дары лета”,
акварель