

85.1(2Рос-4Тюм)
М92

Тюменская
организация
СХ России

Живопись
Графика
Декоративно-
прикладное
искусство

РИСУНКИ ИЗ СТОЙБИЩА



КАТАЛОГ

Альфия
Мухаметова

Листок срока возврата книг

**КНИГА ДОЛЖНА БЫТЬ
ВОЗВРАЩЕНА НЕ ПОЗЖЕ**
указанного здесь срока

1954 г. 14.05.1954

УЧЕБНО-МЕТОДИЧЕСКИЙ ЦЕНТР
ИЗДАТЕЛЬСКО-ПОЛИГРАФИЧЕСКОГО
ЦЕНТРА

**АДМИНИСТРАЦИЯ ГОРОДА МЕГИОНА
УПРАВЛЕНИЕ КУЛЬТУРЫ ТЮМЕНСКОЙ ОБЛАСТИ
ТЮМЕНСКАЯ ОРГАНИЗАЦИЯ СХ РОССИИ
МУЗЕЙ ИЗОБРАЗИТЕЛЬНЫХ ИСКУССТВ г.ТЮМЕНИ**



85. 1/2 Рос-4Том
М92

Член Союза художников России

Альфия Мухаметова

**Живопись
Графика
Декоративно-прикладное
искусство**

КАТАЛОГ ВЫСТАВКИ



086442001
Мегион ЦБ-КО

Тюмень 1997

МБУ «Централизованная
библиотечная система»

Инв № 86442/1-1

**Автор вступительной статьи
Т.И. Борко, искусствовед,
член Союза художников России
Фото: А.П.Меленик**

**Выпущено по заказу Тюменского музея изобразительных искусств
при финансовой поддержке администрации г.Мегиона
Автор благодарит мэра г.Мегиона А.П.Чепайкина
заместителя главы администрации Л.П.Велиеву
Редакцию газеты "Нефтяник" г.Нижневартовска**

Иногда удается встретить на выставке такие работы, произведения, которые запоминаются сразу и навсегда. И после первого неожиданного знакомства ожидаешь дальнейшей встречи с автором, стараешься не упустить ни одной новой вещи художника, чье имя осталось в памяти. Порой и сам не понимаешь, что именно поразило тебя: удивительный сюжет, сложная техника, мастерское исполнение или необычное состояние работы. А может, все это вместе. Но, возможно, если произведение нравится, то и не пытаешься объяснить себе, почему.

Татьяна БОРКО, искусствовед, г. Тюмень

Альфия Мухаметова – из тех художников, кто постоянно удивляет. Не только своей плодотворностью или разнообразием техники. Выставляется она с тех пор, как закончила в 1979 году художественно-графическое отделение Нижне-Тагильского государственного педагогического института. Ее работы экспонировались на городских, областных, международных выставках. Кроме того, несколько персональных выставок было показано в течение последних лет в Нижневартовске, Тюмени, Ноябрьске и других северных городах. Не случаен и тот факт, что произведения Альфии Мухаметовой находятся в частных собраниях коллекционеров США, Канады, Финляндии, Японии.

Интерес к творчеству художницы возник с первых же ее выступлений. Дело не только в свободном владении материалом, будь то живопись, графика или коллаж из кусочков замши, сукна, меха. И не в выигрешности темы, к которой постоянно обращается Альфия: культура и быт народов Севера. Дело в степени проникновения автора в эту традиционную культуру, в отношении к ней не как к экзотике, а как к живой, действующей и поныне традиции.

Работает ли А. Мухаметова над портретом – для нее это не просто воспроизведение сходства с портретируемым, его внешняя характеристика, это всегда углубленное внимание к человеку, его внутренней жизни. Важно не только передать какие-то характерные детали образа, но и уловить его духовную сущность. Модели А. Мухаметовой, как правило, – люди глубокие, сложные, обладающие большой мудростью и очень конкретные. Через эту конкретность, через частное Мухаметова возводит их в степень непреходящего, вечного понимания общезначимости истины и доброты, духовности и мудрости.

Сама природа в произведениях художницы словно наделена человеческими качествами, и боги, населяющие мир, предстают в человеческом облике ("Спаси и сохрани"). В этом мире все одухотворено. Духи действуют подобно человеку, а люди имитируют действия духов природы. В произведениях А. Мухаметовой человек и природа настолько слиты, что не могут существовать раздельно, должны охранять и поддерживать друг друга. Если это равновесие нарушится, то беда неизбежна.

Эта боль высказана автором в композиции "Уходят" – динамичном, экспрессивном произведении. Перед нами предстают последние, кто знает, кто умеет видеть. Художник тоже обладает этим умением – взгляд, подмечающий все до деталей: рисунок ветвей дерева, траекторию полета птицы, след животного на снегу. И художник, как шаман, не только наблюдает, но должен понимать все увиденное, чтобы войти в этот мир природы через созерцание, внимательное, пристальное, магическое.

Тема шамана возникает в творчестве А. Мухаметовой неоднократно. В живописной работе 1989 г., в технике батика, в коллажных изображениях. Недаром фигура волхва так привлекательна для автора: это человек, будто сам превращающийся в духа, отождествляющий себя с природой, умеющий постигать мир иным способом, чем обычные люди. Магическое восприятие – особый дар, как и способность видеть. Вдумчивое взглядывание А. Мухаметовой порождает ощущение, будто одновременно она прислушивается ко всем шорохам и звукам леса, дуновению ветра, ударам шаманского бубна.

Умение почувствовать ритм, звучание слова позволили А. Мухаметовой создать удивительные иллюстрации к стихам Ю. Вэллы. Графические рисунки художницы словно вторят ритму стиха, переходящего в сакральное причитание или лирическую песнь. Композиции то несут боль и страдание, то воспроизводят ощущение радости от белизны и чистоты первого снега, от простодушной игры ласкового олененка. Изображения представляют собой завершение композиции, заключенные линией в единое поле или не ограниченные рамкой рисунки. Они не просто входят в повествование или следуют сюжету, но приносят сказочный, зачарованный дух и открывают читателю дополнительный, остающийся за словами таинственный и неповторимый мир, переводя его в зрительный образ.

В рисованных композициях А. Мухаметовой поражает ощущение невероятного универсального пространства. Возникает оно не за счет правильной перспективы, оптической иллюзорной глубины, а в результате образного мышления художницы, наделяющей изображение эмоциональным воодушевлением, состоянием приобщенности ко всему миру. Этот мир, кажется, концентрируется в одной точке, в небольшом поле рисунка и расширяется до бесконечности, охватывает все. Здесь каждая деталь и каждый персонаж очень конкретны и в то же время величавы и значимы. Таковы композиции сборника графических работ "Рисунки из стойбища" 1992 г. В них – ритм, динамика, пространство. В них – люди, звери, боги. Все здесь обладает жизненной силой, и даже идола кажутся живыми. Они по своему относятся к человеку, их лики отражают эти чувства: от суровых и неприкосновенных до добродушных, посылающих благополучие.

Как и в графических рисунках, так и в коллажах Альфии Мухаметовой традиционная символика расширяется и обогащается художницей в результате индивидуальной трактовки. Изображение строится по принципу орнамента. В "Северном триптихе" линии рисунка воспроизводятся очертаниями небесного всадника Мирсусне-хума. Повествование, символика, декоративные элементы – все составляющие образа – неразделимы и складываются в единую систему, цельную и гармоничную настолько, что не требуется даже расшифровка символов. "Северные миниатюры" – небольшие коллажи, передающие впечатления художницы от увиденного. Характерные атрибуты человека, его деятельности, пейзажа сливаются в один, нерасчленимый образ Севера. Как будто методом перечисления автор представляет нам элементы одного огромного мира: человек – солнце – идол – рыба – дерево. Здесь все обладает животворной энергией, все взаимосвязано.

В работах, созданных в технике коллажа, впечатляет не только декоративное чувство цвета и ритма, как в серии "Северная абстракция", но и ощущение материала, его фактуры, плотности, твердости камня, бархатистости замши. Так в произведении "Медвежий след" Мухаметова использует медвежью шкуру, макраме, вышивку. Все разнообразие материала и исполнительских техник способствует единству. По символике это произведение отсылает нас к чему-то давнему и древнему, как воспоминания о началах человеческой жизни: от первопредка – зверя и первобытных охотников до современного состояния человека в мире. Мухаметова подчеркивает связь времени, связующим звеном которого является именно культура. Это память народа, она хранит в себе все, что было. А через искусство это можно понять и осмыслить. При помощи культуры и традиций память каждого отдельного человека вливается в общий жизненный поток. "Похоронный обряд", "Свадебный обряд" – извечное повторение важнейших этапов жизни человека (рождение, брак, смерть). Они сливаются в один непрерывный временной цикл, в котором не найти начала и конца, так как смерть дает начало новой жизни, – и так бесконечно. В изображении сосуществуют рядом петроглифы древних, традиционные и созданные художницей – символы. Таким образом, этнографический материал перерастает в более широкий. Альфия Мухаметова делает его принадлежностью мировой культуры и сама посредством творчества приобщается к этому грандиозному и всеобщему потоку человеческого бытия.

Основные даты жизни и творчества

1956 г.	Родилась в селе Вяткино Юргинского района Тюменской области.
1973 г.	Детство и юность прошли на Севере
1974–1979 г.	Окончание средней школы №1 г.Мегиона
1976 г.	Учеба в Нижне-Тагильском госпединституте на художественно-графическом факультете
1979 г.	Впервые участвовала в городской выставке молодых студентов, г.Нижний Тагил, музей
1979 г.	Выставка дипломных работ, г.Москва
1979–1984 г.	Поездка в г.Салехард, сбор дипломной работы
1985 г.	Работа преподавателем рисунка, черчения, труда в средней школе №2 г.Мегиона
1989–1997 г.	Работа заведующей выставочным залом историко-этнографического музея г.Мегиона, руководителем творческого объединения города
1996 г.	Директор и основатель детской художественной школы г.Мегиона
1987 г., октябрь	Вступление в Союз художников России
1989 г., 20 июня	Городская художественная выставка, г.Нижневартовск
1989 г., сентябрь	Выставка, посвященная 9-летию г.Мегиона
1990 г., 16 июня	Персональная выставка, г.Нижневартовск
1990 г., 10 февраля	Выставка, посвященная 10-летию г.Мегиона
1990 г., сентябрь	Выставка мегионских художников
1990 г., октябрь–декабрь	Выставка, посвященная 60-летию Ханты-Мансийского округа, г.Нижневартовск
1990 г., 17 ноября–январь	Выставка "Земля Тюменская-90", г.Ханты-Мансийск
1991 г., 12 января–9 февраля	Выставка, посвященная 60-летию Ханты-Мансийского округа
1991 г., 15–16 марта	Выставка "Живопись, графика", Мухаметова, Бычков, г.Нижневартовск
1991 г., 15 апреля–12 мая	Выставка на III съезде "Спасения Югры", г.Ханты-Мансийск
1991 г., 1 августа–18 сентября	Выставка Союза художников, г.Тюмень
	Выставка творчества молодых, г.Тюмень

- 1991 г., 10 октября
 1991 г., ноябрь
 1991 г., ноябрь
 1992 г., апрель
 1992 г., май
 1992 г., апрель
 1992 г., май
 1992 г., июнь
 1992 г., июнь

 1992 г., ноябрь
 1993 г., январь

 1993 г., ноябрь
 1994 г., январь
 1994 г., 1–15 апреля
 1994 г.

 1994 г., 30 апреля–30 мая

 1995 г., 15 апреля
 1995 г.
 1995 г., декабрь

 1996 г., апрель

 1996 г., апрель
 1996 г.

 1996 г., апрель
 1996 г., апрель

 1996 г., июнь

 1996 г., сентябрь

 1997 г.
- Областная выставка, г.Тюмень
 Зональная выставка, г.Курган
 Выставка в Болгарии, г.София
 Городская выставка, г.Мегион
 Окружная выставка
 Городская выставка "Весенняя палитра"
 Областная весенняя выставка, г.Тюмень
 Творческая ассоциация округа "Сорни-най"
 Областная выставка прикладных искусств,
 г.Заводоуковск

 Персональная выставка, г.Тюмень
 Всероссийская выставка "Художники
 России", г.Москва, Манеж

 Персональная выставка, г.Ноябрьск
 Персональная выставка, г.Лангепас
 Персональная выставка, г.Нижневартовск
 Областная выставка, посвященная 50-летию
 области, музей г.Тюмени

 Городская выставка, посвященная 50-летию
 области

 Персональная выставка, г.Лангепас
 Городские выставки, г.Мегион
 Персональная выставка, посвященная
 65-летию округа, г.Ханты-Мансийск
 Персональная выставка в г.Мегионе,
 посвященная 20-летию творчества
 Персональная выставка, г.Покачи
 Окружная выставка "Югра художественная",
 г.Лангепас (каталог)

 Городские выставки, г.Мегион
 Выставка в г.Тюмени. Вступление в Союз
 художников России
 Областная ярмарка декоративно-прикладного
 творчества, г.Тобольск
 Всероссийская художественно-
 промышленная выставка, г.Нижний Новгород
 Персональная выставка в Тюменской
 картинной галерее

Основные произведения Мухаметовой А.Ф.

1. "Шаман", х.м.	1990
2. "Медвежий праздник", триптих, к.м.	1991
3. "Аули-рыбак", к.м.	1992
4. К стихам Юрия Вэллы "Белые крики", графика, тушь	1992
5. "Утчани", к.м.	1992
6. "Мегионцы", графика, тушь	1995
7. "Сон", батик	1995
8. "Старожилы", графика, тушь	1995
9. "Завьюжило", монотипия	1996
10. "Нефть и ягель", монотипия	1996
11. "Орнамент", батик	1996
12. "Сияние", батик	1997
13. "Сказание о бересте", х.м.	1997
14. "Сорни-най", (земля, рождающая реки), батик	1997
15. "Старый лесник", батик	1997
16. "Тундра поет", х.м.	1997

Публикации

Журнал "Югра" 1992-1997 г.;

газеты "Мегионские новости",

"Местное время",

"Тюменские известия",

"Нефтяник",

"Звезда Лангепаса",

"Новости Югры";

иллюстрации книги Юрия Вэллы "Белые крики";

иллюстрации Литературно-художественного альманаха

писателей Югры №1;

репродукции в книге А.Омельчука "Манящий свет звезды Полярной"

в каталоге "Югра художественная".

Работы Мухаметовой А.Ф. находятся в музеях г.г.Мегиона, Лангепаса,

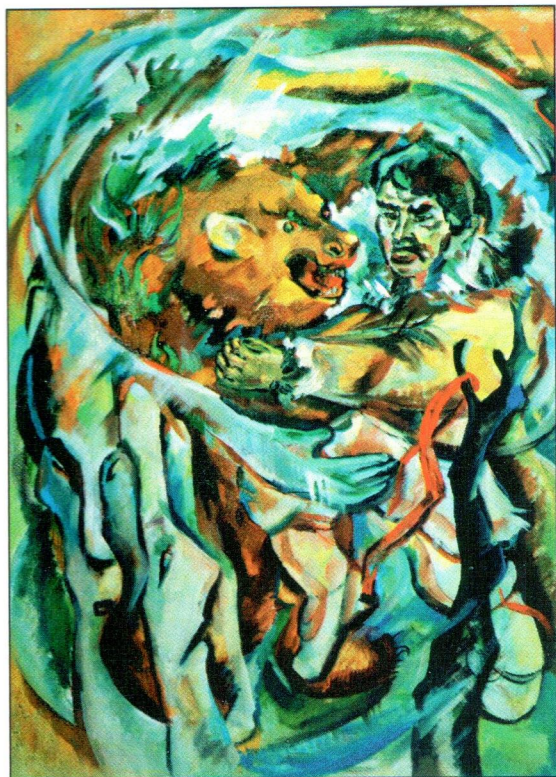
Ноябрьска, Пыть-Яха, Ханты-Мансийска, Тюмени, а также в частных

коллекциях США, Канады, Японии, Финляндии, Китая.



Сон цветов. Диптих. 65 x 60. Батик. 1996





Встреча с медведем.
 К.М. 60 x 80. Фонды
 историко-этнографического
 музея г.Мегиона. 1990



Священное дерево.
 К.М. 60 x 80. Фонды
 историко-этнографического
 музея г.Мегиона. 1990



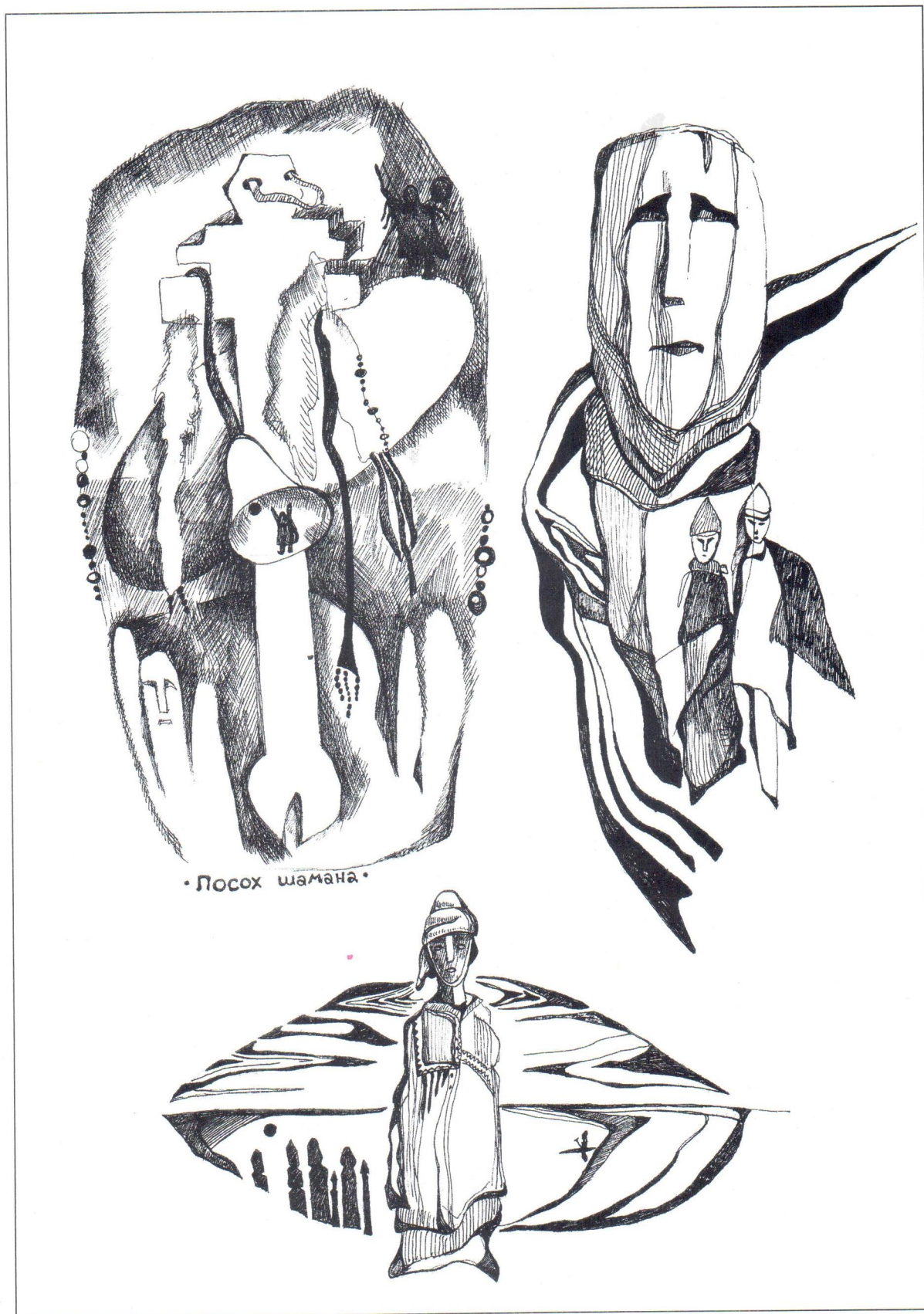
Медвежий праздник.
 К.М. 100 x 80. Фонды историко-этнографического музея г.Мегиона. 1990

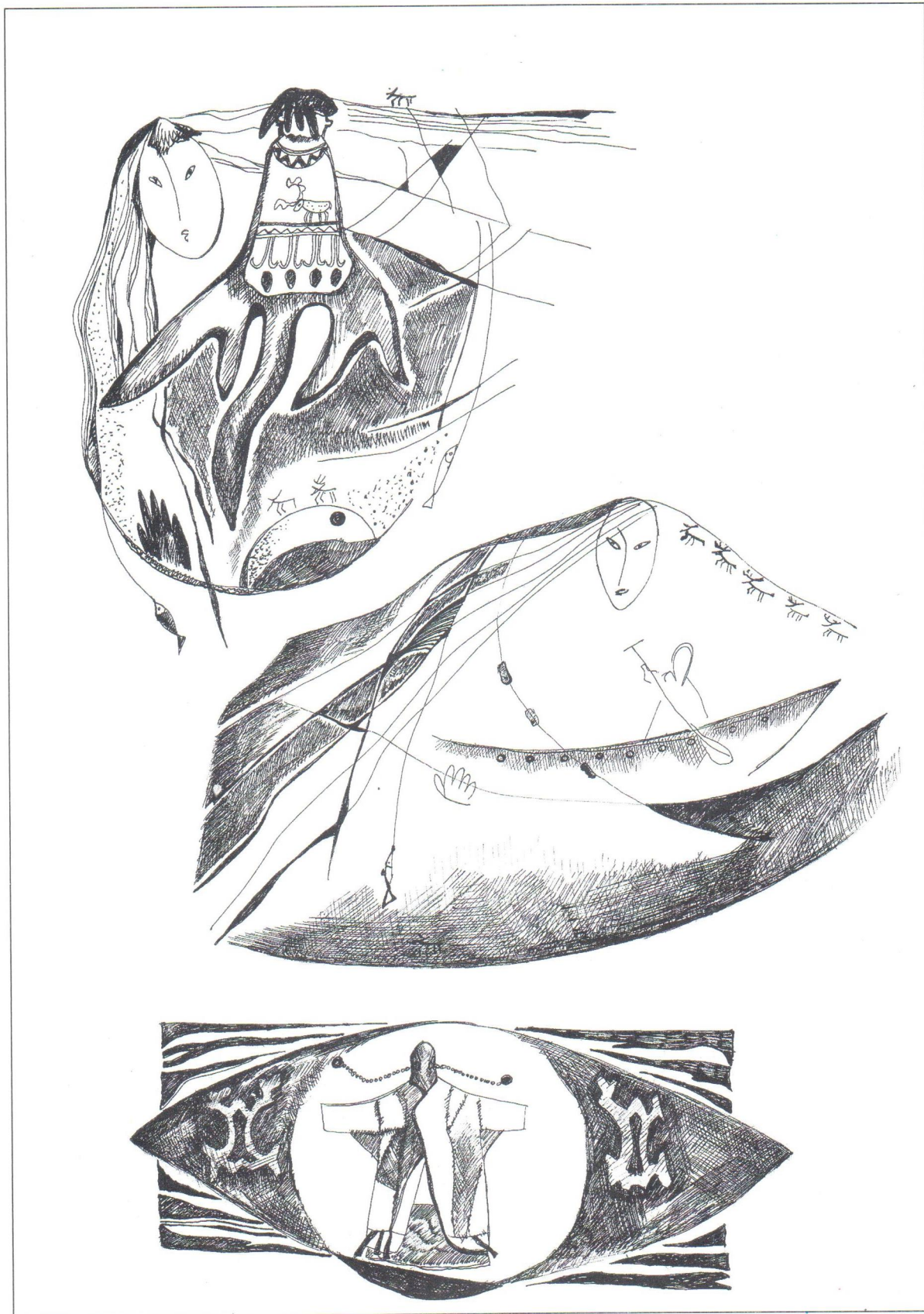


Серия "Мегионцы". Тушь. 1995

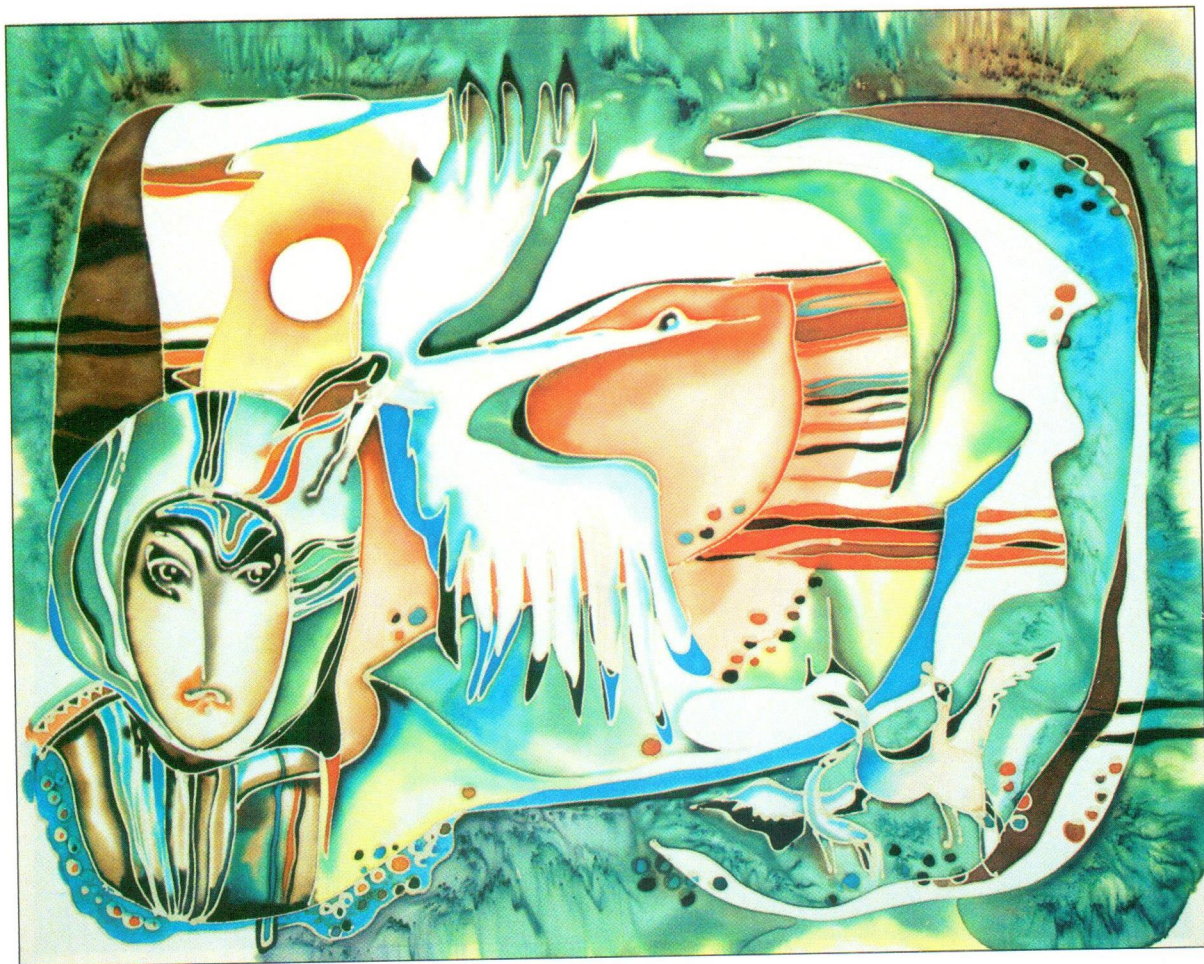


Серия "Мегионцы". Тушь. 1995

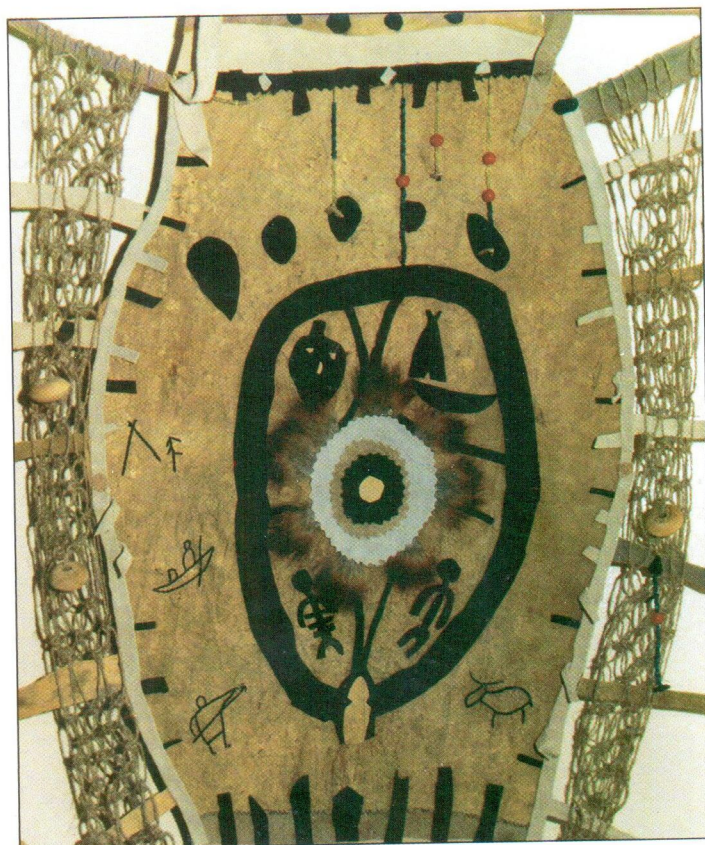




Северные размышления. Тушь. 1992



Песня. 99 x 80. Батик. 1997



Медвежий след.
*Коллаж.
63 x 73.
1990*



Старый
лесник.
80 x 100.
Батик.
1997



Красный
рыбак.
120 x 110.
Фонды
выставочного зала
г. Лангенаса.
1990

МБУ «Централизованная
библиотечная система»

Инв № 86442/1-1



Сияние.
80 x 100.
Батик.
1997



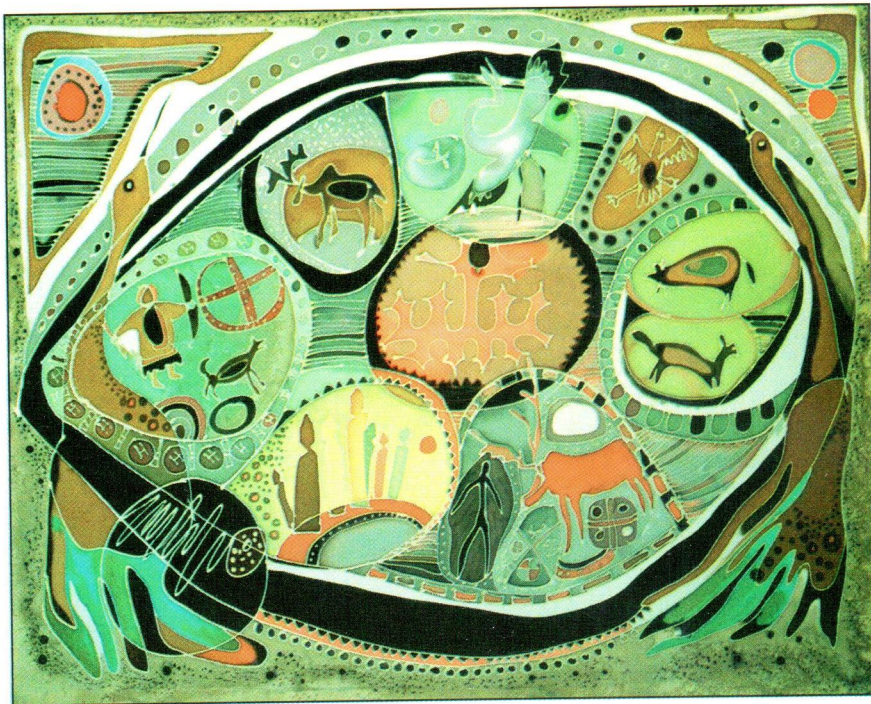
Аули-рыбак.
60 x 50.
К.М.
Фонды
историко-
этнографического
музея
г.Мегиона.
1990



Игольницы.
77 x 87.
Батик.
1995



Угчани.
60 x 50.
К.М.
Фонды
историко-
этнографического
музея
г.Мегиона.
1990



Орнамент.
100 x 80.
Батик.
1996



Шаман.
64 x 79.
Х.М.
1995



Монотипии на Северную тему. Б., акварель. 1997





Тундра поёт. 97 x 95. X.M. 1997

Молодые.
Коллаж.
40 x 60.
Фонды
выставочного зала
г. Лангенаса.
1990





086442001
Регион ЦБ-КО

Альфия Мухаметова
"Рисунки из стойбища"
Каталог

Цветodelение и печать
Редакции газеты "Нефтяник"
г. Нижневартовск. 1997 г.

1p 00k