

85.103(2)
1109

* Живопись

* Графика

* Декоративно-прикладное искусство

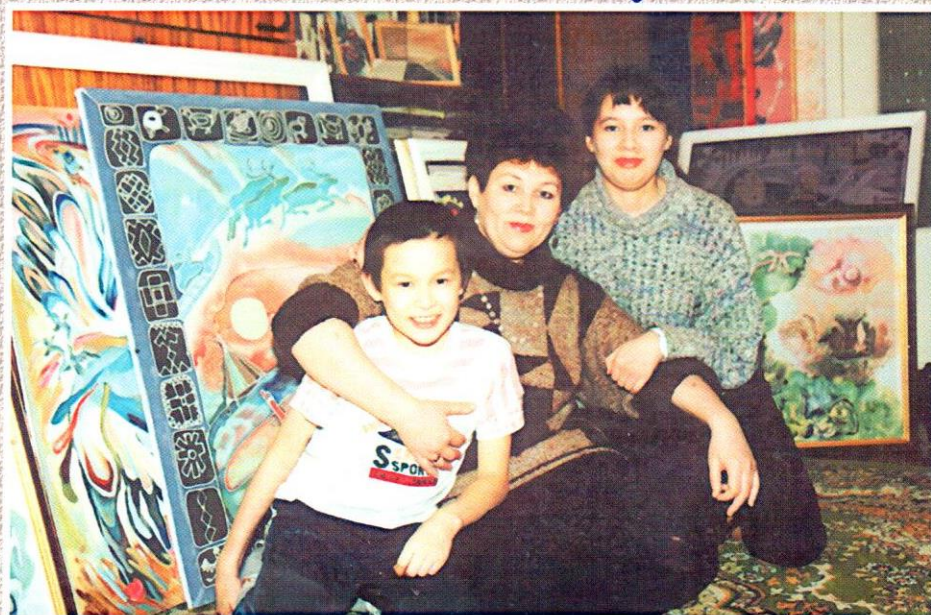


Альфия
Мухаметова

Каталог 2001г.



Моим близким и родным



**Выражаю искреннюю благодарность
Администрации города Мегiona - мэру А.П. Чепайкину,
генеральному директору ОАО "Славнефть-Мегιονнефтегаз"
Игнатко В.М.**

Альфия Мухаметова

85.103/2
1.99

Член Союза Художников России

Альфия Мухаметова



*Альфия Мухаметова
Татарстан
Казань
Смоленская
Спиритизм
Альфия Мухаметова*

- * Живопись
- * Графика
- * Декоративно-прикладное искусство

75257/4(1)



075257001
Регион ЦБ-КО

Основные даты жизни и творчества

- 1956г. Родилась в селе Вяткино Юргинского района Тюменской области. Детство и юность прошли на Севере.
- 1973г. Окончание средней школы № 1 г. Мегиона.
- 1974-1979г. Учеба в Нижне-Татильском пединституте на художественно-графическом факультете.
- 1976г. Впервые участвовала в городской выставке молодых студентов, г. Нижний Тагил, музей.
- 1979г. Выставка дипломных работ, г. Москва. Поездка в г. Салехард, сбор дипломной работы.
- 1979-1984г. Работа заведующей выставочным залом историко-этнографического музея г. Мегиона, руководителем творческого объединения города.
- 1989-2001г. Директор и основатель Детской художественной школы г. Мегиона.
- 1996г. Вступление в Союз художников России.
- 1987г., октябрь Городская художественная выставка, г. Нижневартовск.
- 1989г., 20 июня Выставка, посвященная 9-летию г. Мегиона.
- 1989г., сентябрь Персональная выставка г. Нижневартовск.
- 1990г., 16 июня Выставка, посвященная 10-летию г. Мегиона.
- 1990г., 10 февраля Выставка мегионских художников.
- 1990г., сентябрь Выставка, посвященная 60-летию Ханты-Мансийского национального округа, г. Нижневартовск.
- 1990г., октябрь-декабрь Выставка "Земля Тюменская-90", г. Ханты-Мансийск.
- 1990г., 17 ноября-январь Выставка, посвященная 60-летию Ханты-Мансийского национального округа.
- 1991г., 12 января-9 февраля Выставка "Живопись, графика", Мухаметова, Бычков, г. Нижневартовск.
- 1991г., 15-16 марта Выставка на III съезде "Спасение Югры", г. Ханты-Мансийск.
- 1991г., 15 апреля-12 мая Выставка Союза художников, г. Тюмень.
- 1991г., 10 октября Областная выставка, г. Тюмень.
- 1991г., ноябрь Зональная выставка, г. Курган.
- 1991г., ноябрь Выставка в Болгарии, г. София.
- 1992г., апрель Городская выставка, г. Мегион.
- 1992г., май Окружная выставка.
- 1992г., апрель Городская выставка "Весенняя политра".
- 1992г., май Областная весенняя выставка, г. Тюмень.
- 1992г., июнь Творческая ассоциация округа "Сорничай"
- 1992г., июнь Областная выставка прикладных искусств, Заводоуковск.

- 1992г., ноябрь
1993г., январь
- 1993г., ноябрь
1994г., январь
- 1994г., 1-15 января
1994г., 30 апреля-30 мая
- 1995г., 15 апреля
1995г.
1995г., декабрь
- 1996г., апрель
- 1996г., апрель
1996г.
- 1996г., апрель
1996г., апрель
- 1996г., июнь
- 1996г., сентябрь
- 1997г.
- 1998г.
- 1998г.
1999г.
2000г.
2000г.
2001г.
2001г.
- Персональная выставка, г. Тюмень.
Всероссийская выставка "Художники России", г. Москва, манеж.
- Персональная выставка, г. Ноябрьск.
Персональная выставка, г. Лангепас.
- Персональная выставка, г. Нижневартовск.
Областная выставка, посвященная 50-летию области, музей г. Тюмень.
- Персональная выставка, г. Лангепас.
Городские выставки, г. Мегион.
Персональная выставка, посвященная 65-летию округа, г. Ханты-Мансийск.
- Персональная выставка в г. Мегионе, посвященная 20-летию творчества.
- Персональная выставка, г. Покачи.
Окружная выставка "Югра художественная", г. Лангепас (Каталог).
- Городские выставки, г. Мегион.
Выставка в г. Тюмени. Вступление в Союз художников России.
- Областная ярмарка декоративно-прикладного искусства, г. Тобольск.
- Всероссийская художественно-промышленная выставка, г. Нижний Новгород.
- Персональная выставка в Тюменской картинной галерее.
- Персональная выставка, г. Ханты-Мансийск, окружной краеведческий музей.
- Персональная выставка, г. Мегион, г. Нижневартовск.
Персональная выставка, г. Покачи.
Персональная выставка, г. Нижневартовск.
Персональная 60-я выставка, г. Мегион.
Персональная выставка в г. Тобольске, г. Мегионе, г. Коталыме.
- Участие в окружной выставке "Югра художественная", г. Лангепас.

Альфия Мухаметова – молодой художник с длительным творческим стажем. Двадцать лет практики и огромное количество выставок позволяют увидеть становление мастера, этапы творческого пути. Удивляет бесконечное разнообразие техник, материалов, способов изображения – Альфия никогда не останавливается на достигнутом, используя знакомые известные приемы. Шаг за шагом она открывает все новые возможности, отыскивая новые эффекты и выразительные средства каждой из техник. Но совершенствование мастера в техническом плане не является самоцелью художницы. Попытки направлены на то, чтобы раскрыть во всей полноте избранную тему: передать суровую красоту и очарование севера, богатство цветовых нюансов природы и одухотворенное величие людей этого края.

С течением времени меняются пристрастия автора, светлее и ярче становится палитра, тверже и уверенней рука, но тема остается прежней. Альфия начинала с коллажей и батика (эта техника любима ею и по сей день). Вероятно, подобный выбор первоначально был предопределен этнографическими интересами художницы. Когда она в 1979 году собирала в Салехарде материал по традиционному искусству для дипломной работы. Действительно, в ранних произведениях А. Мухаметовой словно отталкивалась национального своеобразия узоров хантыйских мастериц. Причудливые орнаменты, сочетание разных фактур, обобщенные силуэты-знаки придавали изображению выразительность и напоминали о традиционных самобытных формах народного творчества.

Батики и масляная живопись конца 80-х – начала 90-х годов были посвящены преимущественно обрядовой стороне культуры ("Священное дерево"; "Медвежий праздник"). Сдержанная гамма, лаконичные контуры, обрисовывающие фигуру упрощенно, без деталей – так А. Мухаметова подчеркивала суровый характер величественного и непрístupного Севера.

С середины 90-х существенно меняется колорит, словно отражая преобразование авторского мироощущения. Краски становятся ярче и интенсивнее, силуэты пластичнее, движение ритмов мягче, цвет прозрачнее; нет больше резких контрастов и экспрессивных тревожных линий. В произведениях этого периода Север предстает совсем иным. Преобладает весеннее, радужное состояние природы, словно наполненной звуками. В последних работах ("Хмурый Север"; "Полярная звезда") даже холодная гамма ночного северного неба согрета теплом человеческих отношений. Олени возле чума, пустые нарты в мерцающем мраке полярной ночи не выглядят одиночками. Хотя в изображении нет человеческих фигур, мы чувствуем присутствие людей, их заботу о стаде, их гармонию с окружающим миром.

Жизнерадостнее и декоративнее стала живопись А. Мухаметовой. Казалось бы, неприглядные пейзажи при взгляде художницы преобразуются и раскрывают свою неясную сокровенную красоту. Изломы корявых ветвей или обугленные деревья предстают живыми существами, и пасмурный день наполняется светом ("Осень на Агане"). Выразительные силуэты точно подчеркивают пластику движения людей и животных, по своей схематичности они приближаются к знакам орнамента. Автор старается ухватить самое существенное в форме, опуская незначительные детали – в этих очертаниях сразу узнаешь птиц; оленей; летящих в стремительном беге; людей, приветствующих солнце с воздетыми руками.

В интерпретации А. Мухаметовой повседневные события обыденной жизни вдруг приобретают какой-то глубокий непостижимый смысл, становятся важными и значительными. То, что происходит здесь и сейчас, запечатлевается в вечности, приобщено к непрекращающемуся потоку жизни. "Мужчина и женщина" – знаковые изображения человеческих фигур уподобляют героев идолами и выводят их за рамки конкретной ситуации, превращая в символы жизни, возрождения и любви. "Материнский очаг" – гимн материнской любви, хранящей человека от невзгод и несчастий. Глубокий смысл полотна возникает из-за нескольких уровней изображения. В одной композиции изображены чум, мать с ребенком внутри, лес, дорога, очертания городской архитектуры – словно воспоминания и думы о будущем совместились в мыслях автора воедино, образы соединились в одном сложном пространстве.

Даже стремясь к обобщенности и типичности, Альфия Мухаметова никогда не упускает самого важного при воспроизведении пейзажа или человека. Портрет – жанр, постоянно присутствующий в творчестве художницы. Альфия умеет уловить самое существенное в облике. От внешнего сходства она движется к внутренней сути, показывая богатство души и значительность каждого человека. Об этом свидетельствуют портреты, созданные ею за последние годы в национальном поселке Чехломей. Люди Севера, в представлении А. Мухаметовой, – частица природы, а в природе все одухотворено, наделено поистине человеческой жизненной силой. И это единение, и гармонию с окружающим миром (а не противостояние и борьбу) стремится передать в своих произведениях художница Альфия Мухаметова.

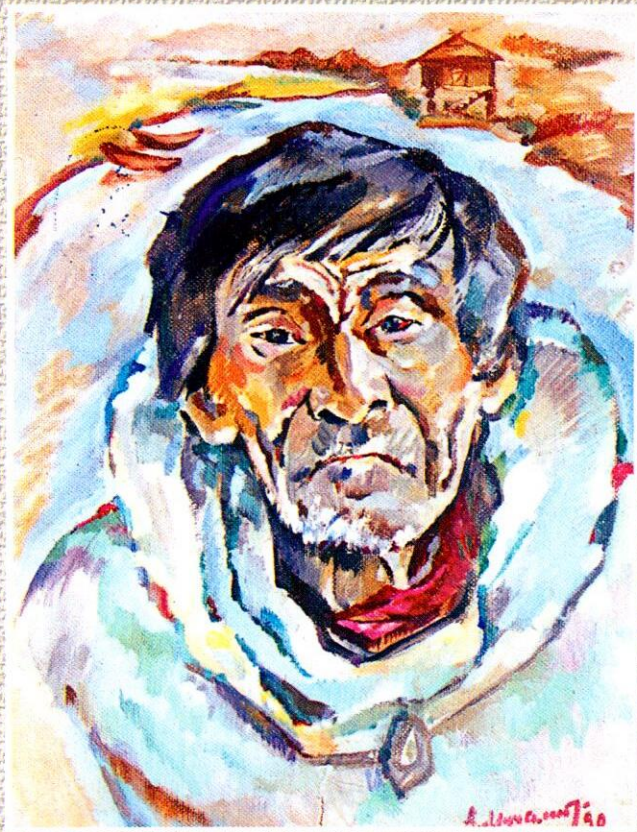
Татьяна Борко, искусствовед,
Член Союза Художников России.
г. Тюмень



"Орнамент"
батик, 1989г.,
собственность музея,
г. Ханты-Мансийск.



"Два мира" 1990,
масло, коллаж, 70x50,
собственность музея,
г. Мелтон.



"Аули" 1990,
холст, масло, 60x50,
собственность музея,
г. Мегюон.

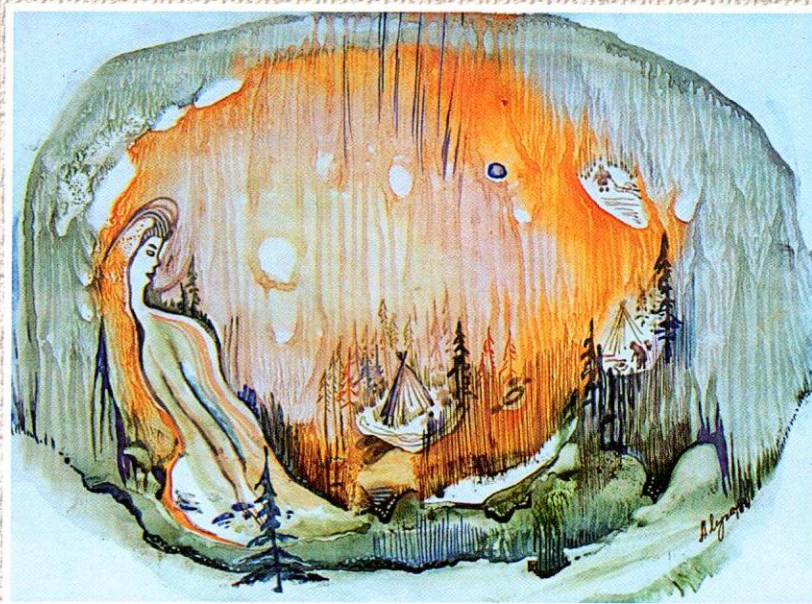


"Утчани-белая бабушка" 1990,
холст, масло, 60x50,
собственность музея,
г. Мегюон.

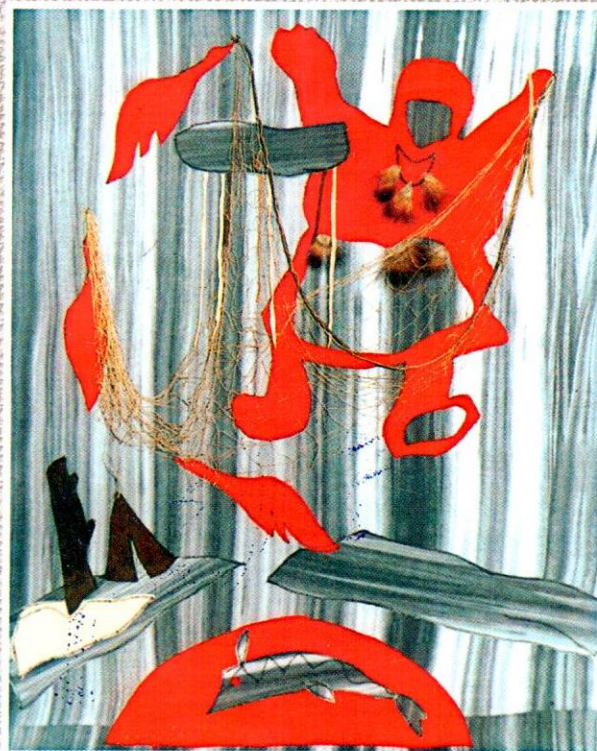


"Золотая баба" 2000г,
батик, шёлк

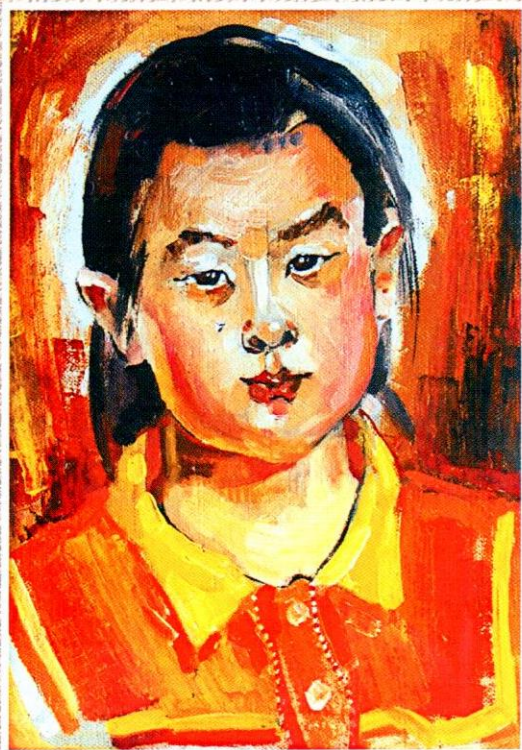
**"Торум" 1999г,
монотипия
бумага, акварель**



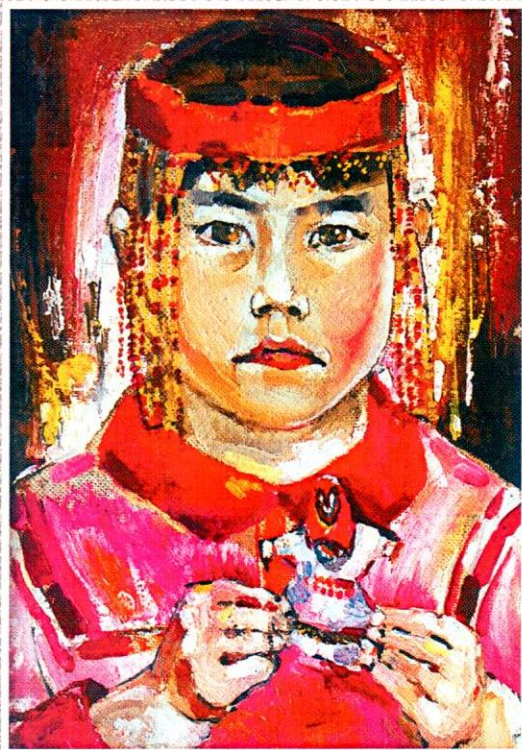
**"Молодые" 1990,
коллаж
собственность музея,
г. Лангепас.**



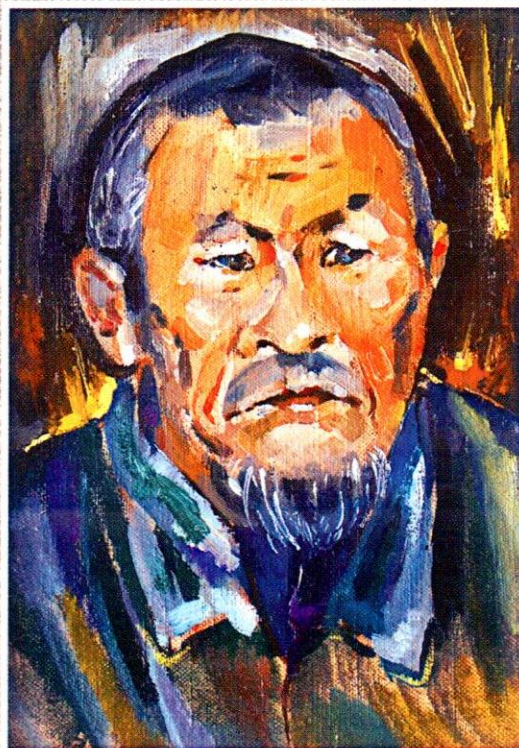
**"Красный рыбак" 1990,
коллаж
собственность музея,
г. Лангепас.**



“Портрет Люды
Прасиной из Чехломея”
1999, холст, масло, 50х40



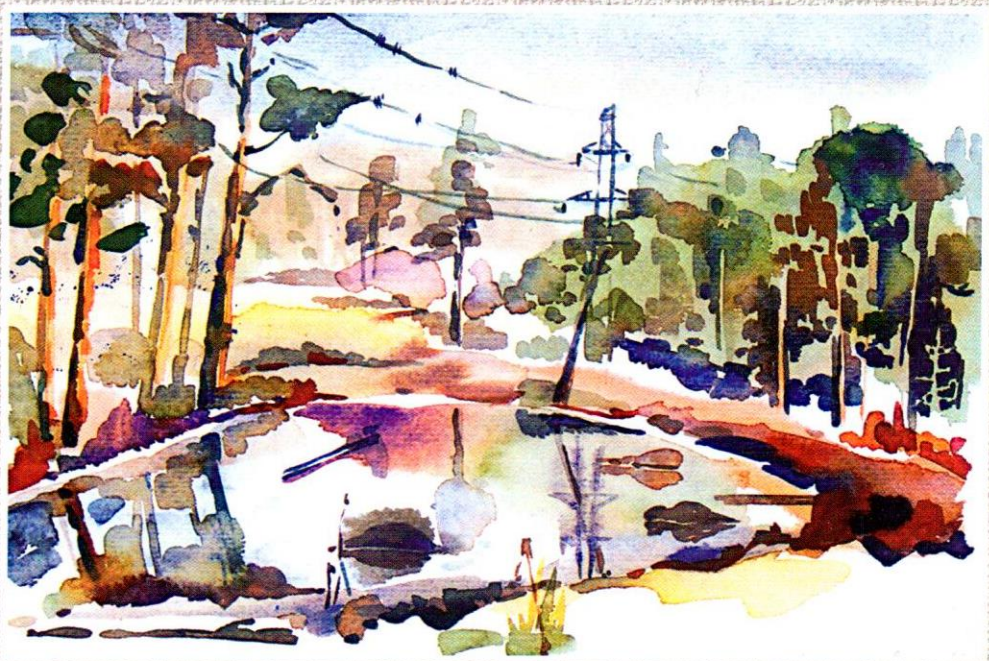
“Портрет Светы
Покачевой из Чехломея”
1999, холст, масло, 50х40



“Портрет Петра Коткалёва,
рыбака из Чехломея”
1999, холст, масло, 50х40



"Осень на Агане"
1999, бумага,
акварель, 40x30



"Осень на Агане"
1999, бумага,
акварель 40x30



"Белые крики"
1999, батик, шёлк, 70x50
Частная коллекция
г. Берлин.



"Лайки" 2000г.
акварель, бумага,
собственность библиотеки
г. Ханты-Мансийск.



"Мужчина-вечная тема" 2000г.
 батик, шёлк, 70x50
 собственность гостиницы
 "На семи холмах",
 г. Ханты-Мансийск.



"Женщина-вечная тема" 2000г.
 батик, шёлк, 70x50



"Мужчина и женщина-вечная тема" 2000г.
 батик, шёлк, 70x50



**"Шаман", 1995г.
холст, масло, 64x79,
частная коллекция**

**"Шаман" 1990г.
холст, масло, 110x90
собственность
музея г. Меллона**





“Медвежий праздник”
1997г., холст, масло,
собственность
музея г. Мегюна



“Встреча с медведем”
1997, холст, масло,
собственность
музея г. Мегюна



“Священное дерево”
1997, холст, масло,
собственность
музея г. Мегюна



**"Материнское тепло",
1999г., холст, масло,
70x50**



**"Полярная звезда", 1999г.
холст, масло, 70x50**



**"Сон цветов", 1996г.
батик, диптих, 65х60,
частная коллекция**



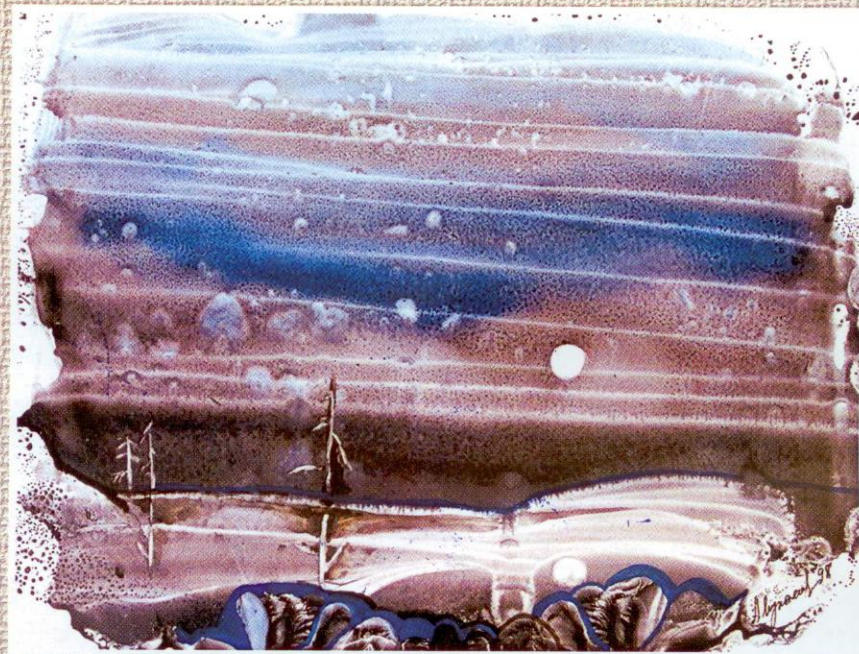
**"Сон цветов", 1996г.
батик, диптих, 65х60,
частная коллекция**



**“Тундра поёт”,
1997г., холст, масло
97х95**



**“Любовь”, 1998г.
батик, шёлк, 150х100
собственность детской
художественной школы
г. Мегциона**



"Вечность", 1999г.
монотипия, б.акварель

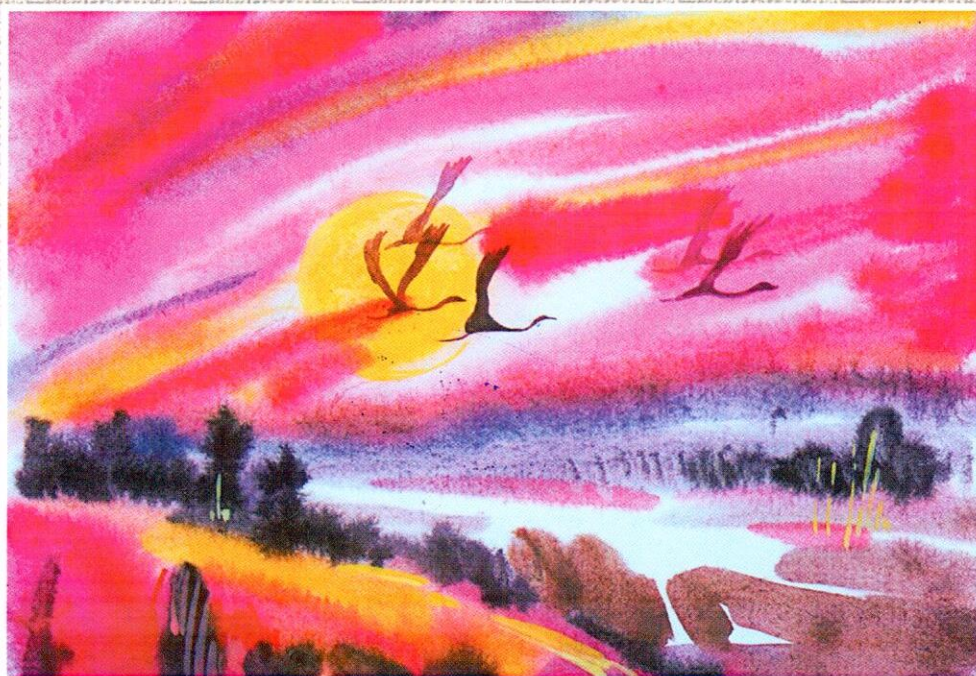


"Берестяной сказ", 1998г.
холст, масло, 150x100,
частная коллекция

75257/1-11



“На Атане”, 2000г.
бумага, акварель



“Журавли летят”
2000г., бумага, акварель

"Меглонцы (мои дети)"
1995г., посвящается
15-летию Меглона



"Северянка",
1995г., тушь, бумага



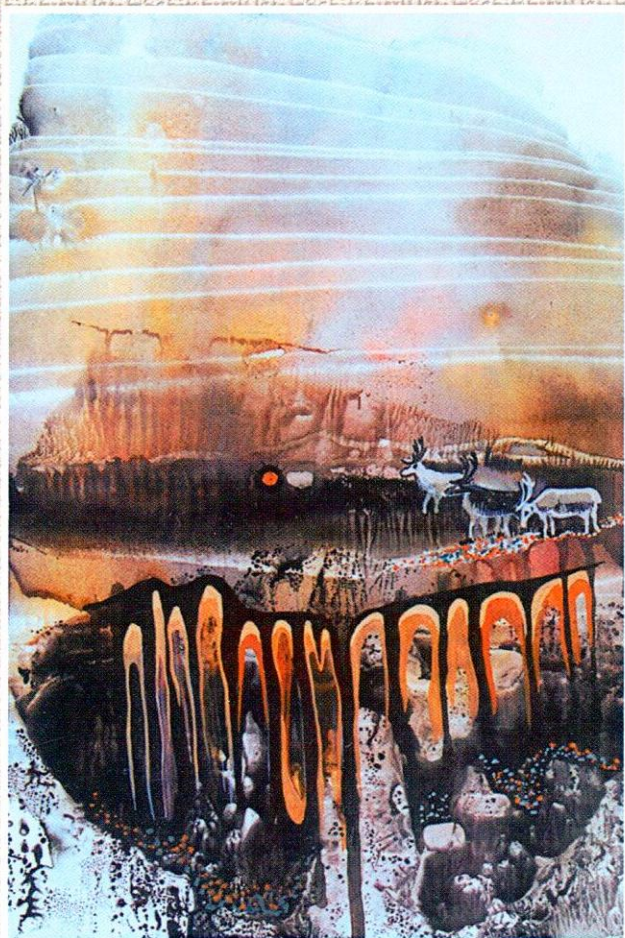
**"Цветы", 2000г.
50x40, батик**



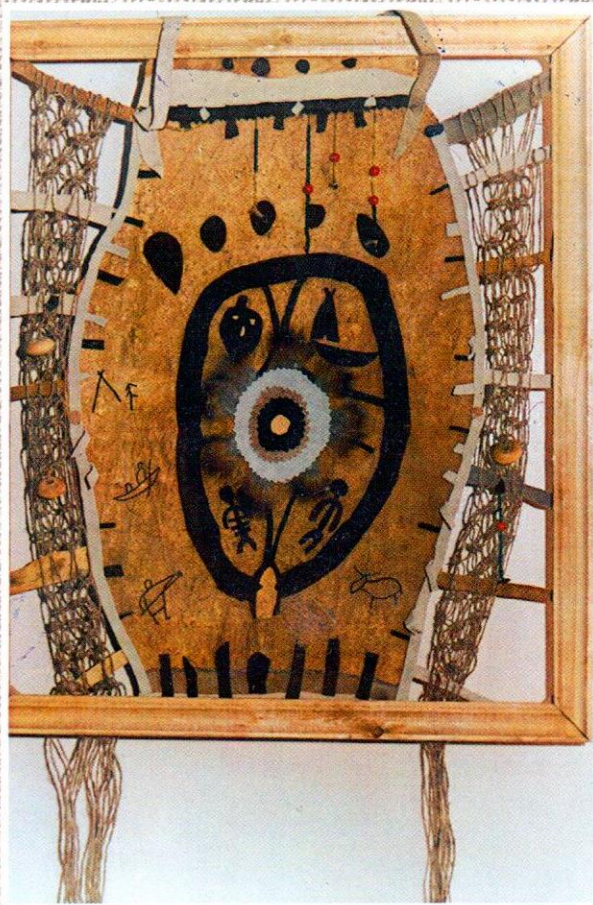
**"Цветы", 2000г.
50x40, батик**



**Из серии "Югра", 1997г.
батик, шёлк, 120x100
частная коллекция**



“Монотипии на северную тему”
1997г., бумага, акварель



“Медвежий след”, 1990г.
коллаж, 63x73,
собственность
Тюменского музея



**"Север", 1999г.
Монотипия, триптих,
50x35**



**"Север", 1999г.
Монотипия, триптих,
50x35**



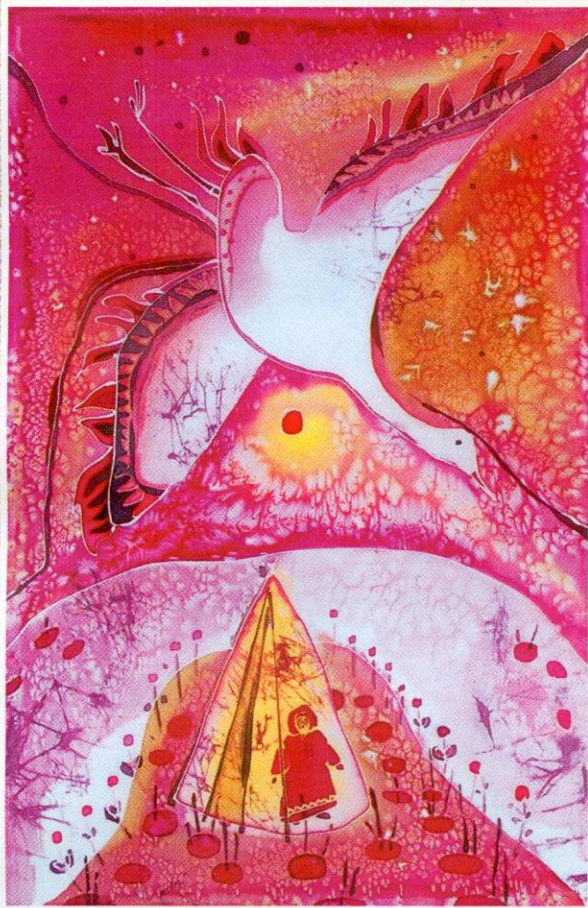
**"Север", 1999г.
Монотипия, триптих,
50x35**



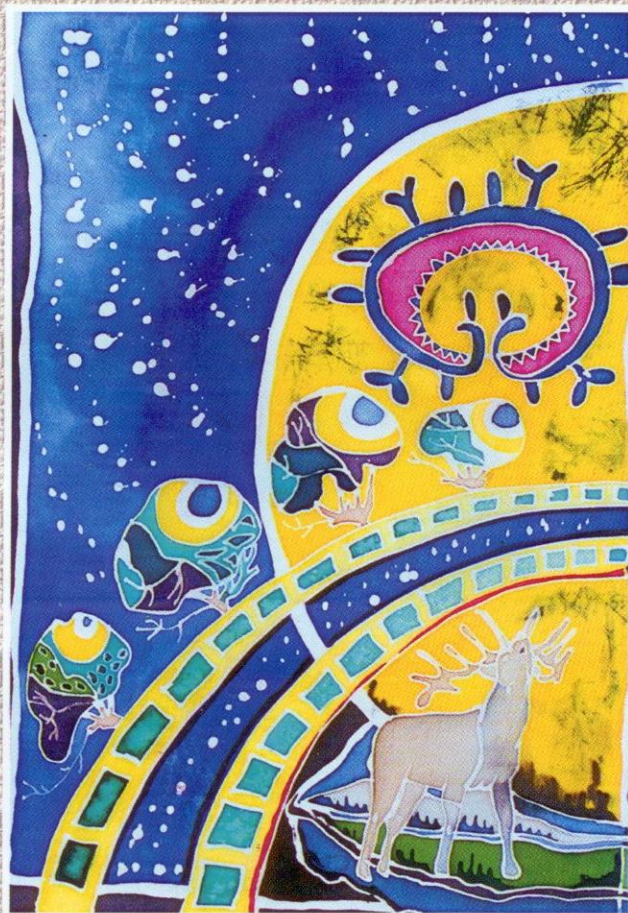
Из серии "Югра", 1997г.
батик, шёлк, 120x100



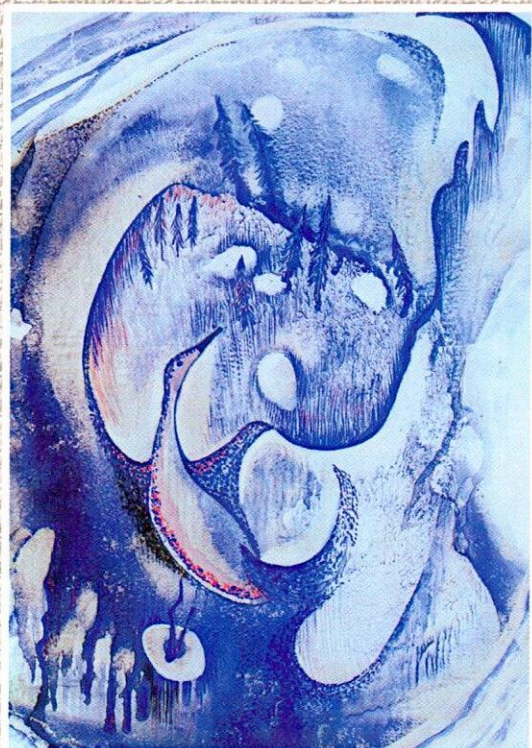
Из серии "Югра", 1997г.
батик, шёлк, 120x100



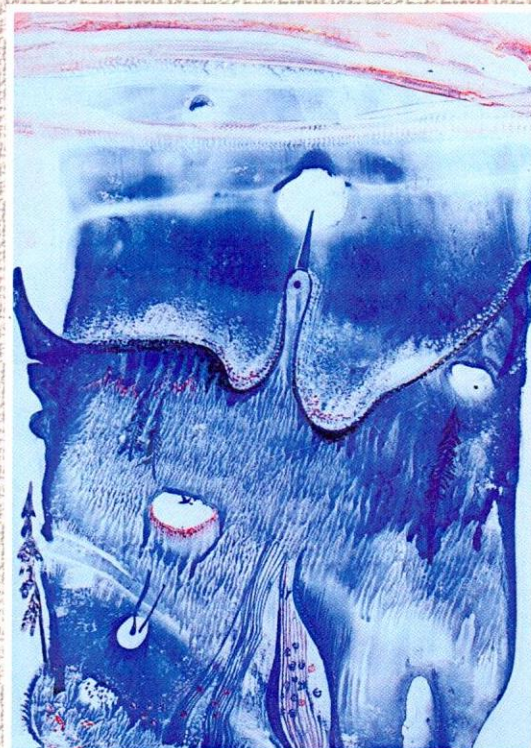
"Первая встреча", 2000г.
батик, шёлк, 150x100



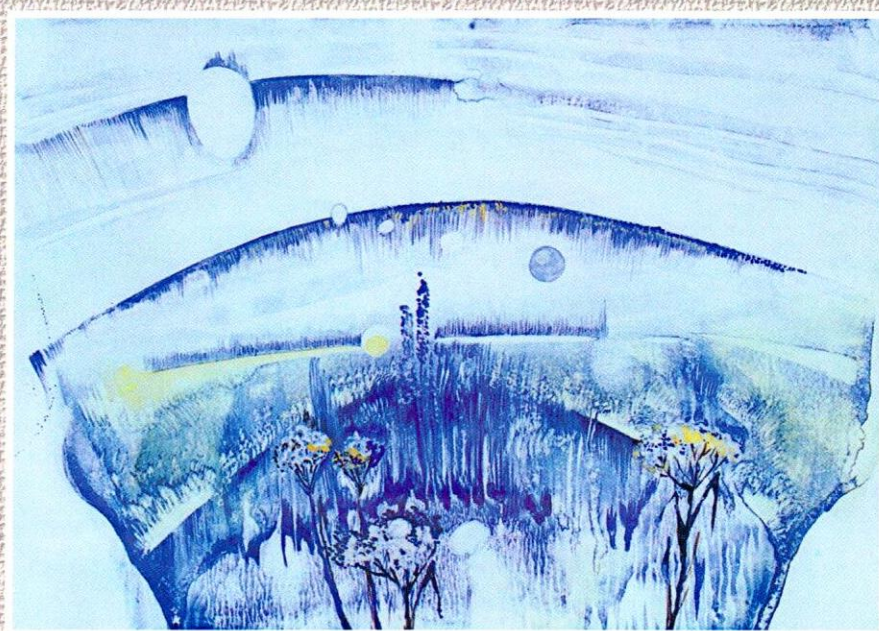
"Зов оленя", 2000г.
батик, шёлк,
частная коллекция



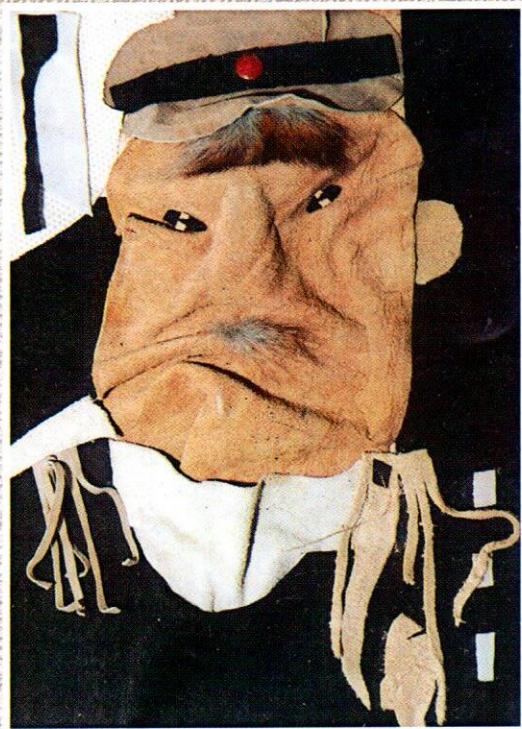
**"Голубой север", 1999г.
монотипия, бумага,
акварель, триптих**



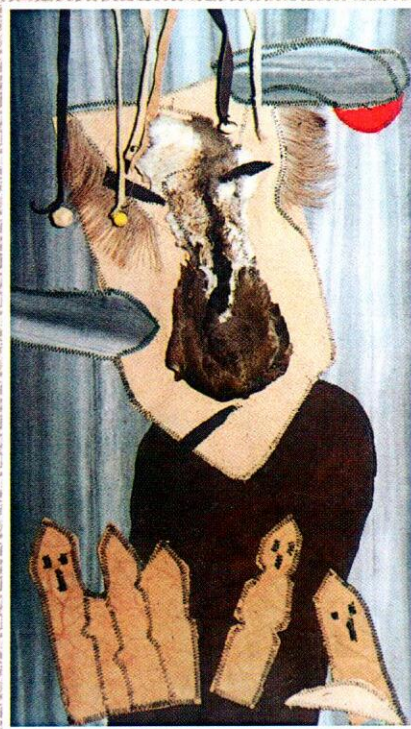
**"Голубой север", 1999г.
монотипия, бумага,
акварель, триптих**



**"Голубой север", 1999г.
монотипия, бумага,
акварель, триптих**



**"Рыбак", 1996г.
коллаж, 50x60**

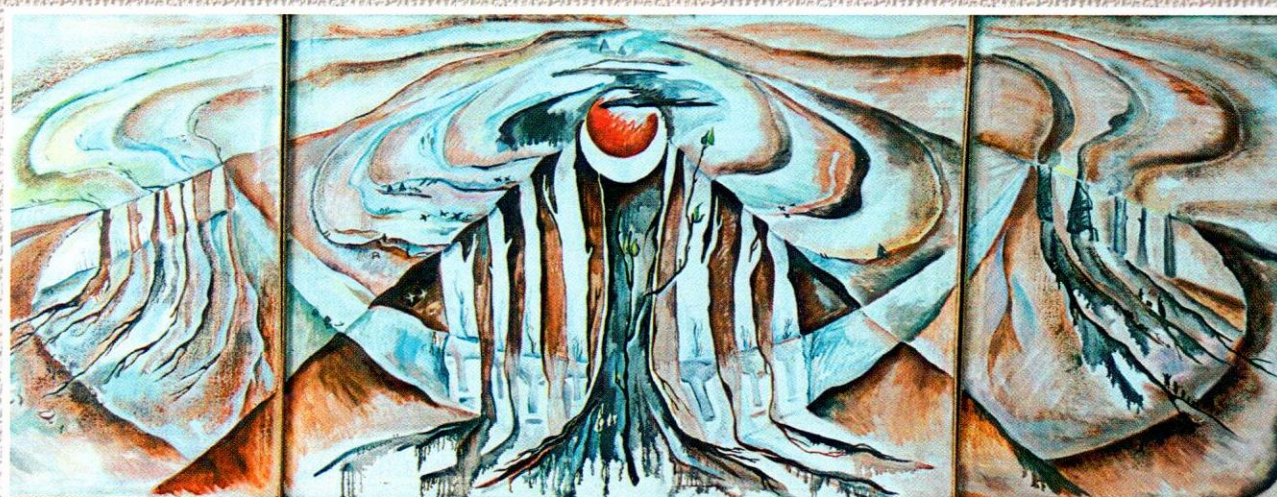


**"Духи", 1996г.
коллаж, 50x60**



**"Сказ", 1998г.
батик, шёлк,
собственность музея
г.Покачи**

**“Посвящаю аннэ”, 1995г.
холст, масло,
собственность музея
г. Ханты-Мансийск**



**“Чёрная туча”, 1995г.
холст, масло,
собственность автора**

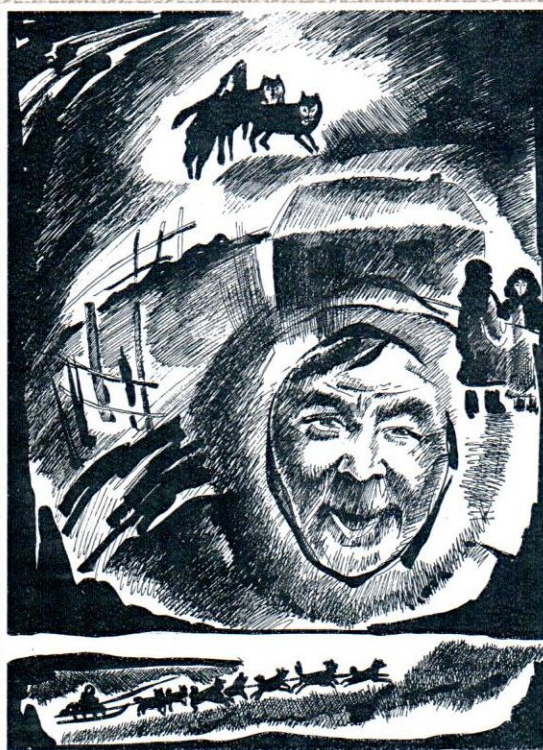


Иллюстрация
к произведению
Н.П. Смирнова "Мятеж",
тушь, бумага



"Мать"
тушь, бумага



Иллюстрация
к произведению
Н.П. Смирнова "Мятеж"
тушь, бумага

Посвящается Г. Райшеву,
1995г., смешанная техника,
собственность музея
г. Меллона



"Девушка с туеском",
1995г., холст, масло,
собственность музея
г. Меллона



"Облако в нефти",
1998г., монотипия, бумага



"Древняя Югра, детская Югра,
Моя земля", батик, шелк, 2000г.
130x90, собственность гостиницы
"На семи холмах"
г. Ханты-Мансийск

ОТЗЫВЫ С ВЫСТАВОК

Приятно и неожиданно встретить в наших глухих краях настоящего профессионала. Очень высокий уровень, чувствуется рука, поразили рисунки: "Настоящее и прошлое Меглона", "Песня", "Предметы культа", "Песнь шамана". Особый восторг картина "Северная звезда" - просто чудо! Можно назвать "этническим супрематизмом", рядом картина "Очаг матери" - что-то филоновское - т.е. в лучших традициях русской школы. Успехов!"

г. Тюмень.

Замечательная выставка!

Мне очень понравился ваш символизм, ваше понимание цвета и образа. В работе "Медвежий праздник" вы очень точно подметили, что цвет, контрасты цветов, яркость, хаотичность мазков повлияет на зрителя. И я действительно ощутила настроение праздника.

Еще я хочу выразить огромное удивление графическим работам. Некоторые наброски, по-моему мнению, являются самыми яркими находками в композиции.

А от выставки (я хочу сказать) вам, что мне нравится ваше трепетное отношение ко всему тому, что изображаете. Ваши монотипии являются самым ярким примером фантазии. Ощущение многомерности, пространства на полотнах. Хочется их расширить и убрать все рамы.

Обязательно приведу своих детей на выставку, пусть узнают этот мир, который выразили на полотнах.

Виктория Сергеевна, 19.03.99г., г. Ханты-Мансийск.

Свежие краски Альфии Мухаметовой, её оптимистическое мироощущение, владение разными техниками оставляет многообещающее впечатление.

Г. Райшев. Заслуженный художник ХМАО.

Давно знаю Вас, Альфия Борисовна! Так же, как знают Вас многие аборигены Севера. Свое уважение вы заслужили высоким творчеством, главное для нас, прекрасным знанием хантов, их характера самобытности. Прекрасные портреты людей из д. Чехломей. Надо все сделать, чтобы наши люди узнали о Вас еще больше, сделаем выставку обязательно в национальных поселках. Большое спасибо!

22. 04. 2000г.

А. Кауртаев, г. Нижневартовск.

Достоинство и простота, доброта и мудрость... Именно эти качества видите и цените в людях Севера и умеете передать в своих живописных и графических работах член Союза художников России Альфия Мухаметова.

Она коренная сибирячка. Её предки, сибирские татары, испокон веков населяли Приоболье, Альфия прислала свой живописный привет нашим читателям из далекой Тюменской области, из города Меглона. Север дает возможность мастеру работать в разной технике и разных жанрах. Север горд, загадочен, фантастически непредсказуем, разноцветен, гармоничен - таким он предстает он в работах художницы на последних выставках.

Глядя на картины Альфии Мухаметовой задумываешься о хрупкости нашего мира.

Журнал "Мир женщины", январь 2000г.



“СВОЯ ТЕМА”

Не один год общаясь с людьми искусства, начинаешь понимать, что более удачливыми, счастливыми становятся те, у кого есть своя тема, кто через нее может показать свое мировосприятие, свою философию. Альфия Мухаметова - среди таких счастливых. Она нашла свою тему, тему Севера. Или, наоборот, тема нашла ее, Великую исполнительницу. Помнится октябрь 1987 года, седьмой микрорайон, общественный центр. Там в конце 80-х Н.Г. Переверзев собирал художников: именно в это время выставки изобразительного искусства в Нижневартовске стали обычным явлением культурной жизни. На выставку, о которой идет речь, был приглашен и преподаватель из Ленинградской художественной академии. К сожалению, фамилии его я тогда не записала, на выставке была только как зритель. Он слегка “прошелся” по всем представленным работам, но... к удивлению художников, надолго остановился у работ неизвестной тогда Альфии Мухаметовой из мегонского историко-этнографического музея. Альфия немного опоздала к открытию выставки, ее некоторые работы были даже просто приставлены на столах к стене, но ленинградец, взволнованный самобытностью творчества молодого художника, начал подробно анализировать каждую ее работу. Особенно подкупили его картины из стойбища - шаман с бубном, портреты охотников и рыбаков ханты, он удивлялся находкам Альфии в построении круговой композиции, указывал на динамику, объясняя, за счет чего она получается.

Альфия была бледна, остро горели ее темные глаза, высокие скулы она непроизвольно потирала тонкими нервными пальцами. Слушала она напряженно, для нее тогда ничего, кроме голоса, водящего по ее картинам, видимо, не существовало. Именно такой я запомнила ее тогда. Через тринадцать лет,

когда мы беседовали с Альфией Фахриттиновной Мухаметовой – уже известным художником, членом Союза художников России, директором Детской художественной школы г. Мегиона, мы вспомнили о той памятной выставке, и Альфия Фахриттиновна, подытоживая разговор, сказала, что, наверное, именно тогда у нее созрело решение открыть свою школу, утвердилась она и в правильности выбора темы. Вот такие бывают встречи в жизни. Не сказала бы, что та встреча была простой случайностью. Для Альфии вся прожитая до этого жизнь была началом жизни большого художника Севера. Пытливая девочка, внимательная и памятливая, она с отцом-нефтяником проехала весь Югорский край. Жили в шеркалах, потом в Мулымбе, Урае, Мегионе. На всю жизнь запомнила краски северного сияния, облик молчаливого ханты, развозившего на оленях почту, “белую” бабушку со стойбища, и уже с детства пыталась передать угольком из печи увиденное. Никогда не сомневалась, кем будет. Еще студенткой художественно-графического факультета Нижнетагильского пединститута принимала участие на выставках студенческих работ. “Годами накопления” называет художница и те годы, когда работала в школе, а затем заведовала выставочным залом Мегионского краеведческого музея. Осваивала сложную технику батика – живописи по ткани, открывала секреты хантыйского прикладного искусства, много ездила вместе с директором музея Викторией Ивановной Сподиной по стойбищам, делала зарисовки с натуры. В ее копилке – дружба с хантыйским поэтом Юрием Кыловичем Вэллой и работа над иллюстрациями его книги, дружба с художниками Юрием Александровичем Бычковым и совместные выставки в разных городах края, сотрудничество с журналами “Югра”, “Эринтур”, редакциями газет всего Приобья. Хантыйские куклы, шитье бисером, лепка фигурок охотников и рыбаков Севера, которыми она занималась в кружках при краеведческом музее Мегиона, подготовили ее первых учеников Детской художественной школы.

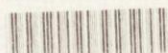
В качестве кого же Альфия Фахриттиновна преуспела больше? Да, школа ее вышла на достаточно хороший уровень. Учеников в ней 260, преподавателей – 13, и почти все они – бывшие выпускники, ученики А.Ф. Мухаметовой. Школа с этнографическим уклоном стала центром творчества детей Приобья, в ней создается музей детского творчества детей Севера. Этому предшествовали многочисленные выставки, выпуски альбомов и наборов открыток, каталогов, участие не только в региональных и зональных, но и международных конкурсах.

А как же собственное творчество? Никто не знает, в какое время она создает свои картины, батрики, иллюстрации для книг. “Только ночью, – говорит мастер. Никогда не занимаю время преподавания, время директора школы. А моя мастерская – кухня, – улыбается она. – Муж успевает только рамки поставлять”. Вот так. Кому-то мешают отсутствие рабочего кабинета, зависть и непонимание, настроение, наконец, а она создала “Медвежий праздник”, “Шаман”, “Лули-рыбак”, “Мегионцы”, “Сказание о бересте”, “Сорни-най”, “Тундра поет”, – картины, которые поставили ее в ряд известнейших художников Севера.

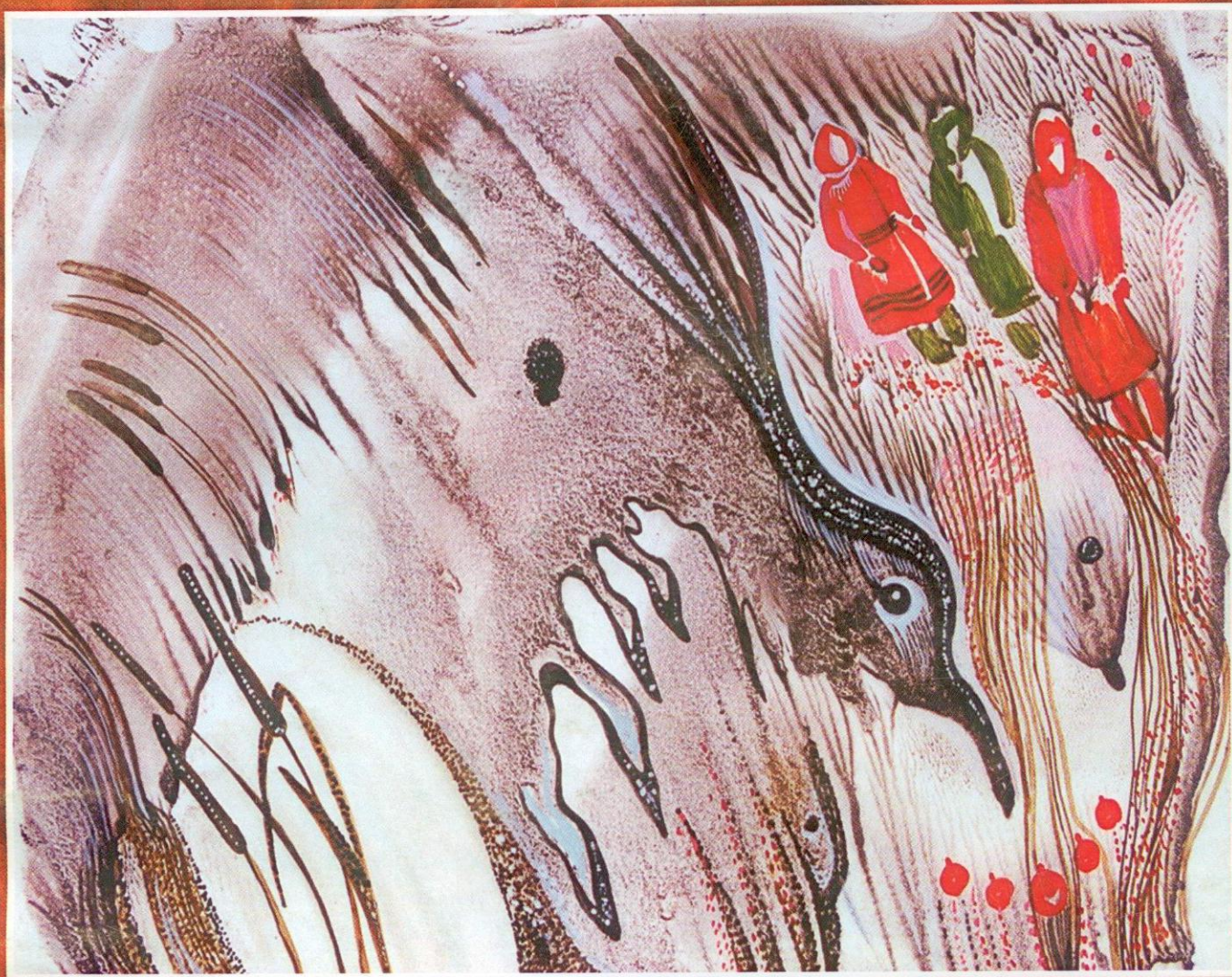
Но Альфия Мухаметова считает, что лучшая картина ее еще не написана. Мечтает создать, как она призналась, “образ Матери и ребенка (северных), сияющих как солнце. А от них по всей картине нежность – в виде белых волн. А внизу – вся наша земля”.

И я пытаюсь увидеть ненаписанную картину. Мне кажется, что Мать должна быть похожей на автора, чьи доброта, щедрость души удивительны, неисчерпаемы.

Гюльсум МУСТАФИНА, член Союза Писателей, г. Нижневартовск.
“Местное время”, 3 февраля, 2001г.



075257001
Мегион ЦБ-КО



Фотографии: А. Сидаш - член Союза фотохудожников России

Скульпты: М. Борко - член Союза художников России

Т. Мустафина - член Союза писателей России

Верстка и компьютерный дизайн: Олег Луцкецкий; ООО "Грас-Принт"

Каталог отпечатан в издательском центре ООО "Грас-Принт"

г. Мегийон, тел.: (34663) 3-96-33